



# **RÉFÉRENTIEL DE FORMATION ET DE CERTIFICATION DU PSC 1**

## **GUIDE DU FORMATEUR PSC 1 DE LA FNPC**

---





## Préface :

La France bénéficie en Métropole et Outre mer d'un remarquable maillage des acteurs de la Santé et de la Sécurité Civile. Les secours une fois prévenu, des gestes efficaces doivent être prodigués à la victime en attendant leur arrivée, pendant quelques minutes.

La formation du grand public est capitale pour que les victimes puissent bénéficier de gestes salvateurs. Ces gestes sont peu nombreux mais doivent être ciblés pour former le plus grand nombre. Toutes les études sur les arrêts cardiaques survenant en dehors de l'hôpital ont démontré que la survie n'est possible que si le premier témoin a donné l'alerte et pratiqué les gestes de premiers secours le plus précocement possible.

La nouvelle réglementation renvoie vers l'autorité d'emploi la responsabilité de concevoir des référentiels de formation et de certification fédéraux.

L'objectif du présent référentiel est de permettre aux moniteurs de premiers secours de former le grand public aux gestes qui sauvent dans une amplitude horaire qui a été réduite de 10h00 à 7h00, en respectant les recommandations médicales internationales, reprises par le comité scientifique de l'observatoire national du secourisme du ministère de l'intérieur et validées par le ministère de la santé.

Je tiens à remercier les membres de l'équipe pédagogique nationale de la **Fédération Nationale de Protection Civile** pour l'excellent travail qui a été réalisé, sous la houlette de Philippe SEGUIN membre du comité directeur, pour faciliter le travail de nos formateurs.

Ce référentiel sera déposé à la direction générale de la sécurité civile et de la gestion des crises comme nous le demande l'administration.

Ce document permettra aussi à l'ensemble de nos moniteurs et instructeurs présents dans tous les départements et à travers nos 511 antennes de Protection Civile de démultiplier la formation aux premiers secours auprès de nos concitoyens.

**Yannick CHENEVARD,**  
**Président de la fédération nationale de protection civile**





## PREAMBULE

La loi n° 811-2004 du 13 août 2004 de modernisation de sécurité civile a engagé la France dans un enjeu majeur : « *Avoir l'ensemble de sa population formée à la prévention des risques de toute nature et aux gestes de premiers secours* », enjeu qui correspond aux attentes fondamentales des Français, souhaitant vivre en toute sécurité.

Afin de répondre à cette attente, il est créé une unité d'enseignement « **Prévention et Secours Civiques de niveau 1** » (**PSC 1**), dispensée à chaque élève, dans le cadre de son cursus scolaire obligatoire, qui devient ainsi un citoyen acteur de sécurité civile à part entière.

Ce référentiel interne de formation et de certification de la FNPC définit les techniques pédagogiques et les outils nécessaires à un formateur pour enseigner l'UE PSC 1

Cet ouvrage est destiné aux autorités d'emplois et au réseau de formateurs. C'est l'outil de référence des techniques pédagogiques et des modalités d'évaluation, permettant d'exercer l'emploi de Formateur de PSC 1, dès lors qu'un formateur est titulaire de l'unité d'enseignement « **Pédagogie Appliquée aux Emplois/Activités de classe 3** » ou du certificat de compétences de « **formateur de Premiers secours en équipe** » (**PAE 1**).





## SOMMAIRE

Le mot du Président .....	3
Préambule.....	5
Sommaire.....	7
<b>CHAPITRE I - CHAMP D'APPLICATION .....</b>	<b>9</b>
Conditions d'organisation du PSC 1 .....	13
Dynamique pédagogique de la formation.....	15
<b>CHAPITRE II - SCÉNARIO PÉDAGOGIQUE DE LA FORMATION .....</b>	<b>17</b>
<b>CHAPITRE III - NOTIONS GÉNÉRALES DE PÉDAGOGIE .....</b>	<b>35</b>
Procédure d'apprentissage et progression pédagogique.....	37
Techniques pédagogiques .....	39
<b>CHAPITRE IV - ÉVALUATION.....</b>	<b>49</b>
Notions générales d'évaluations formative et de certification .....	51
Fiches d'aide à l'évaluation formative .....	53
<b>ANNEXES .....</b>	<b>65</b>
Arbres décisionnels .....	67
Matériel PSC 1 .....	76
Exemple de Feuille d'émargement.....	79
Exemple de Fiche de suivi individuel .....	80
Exemple de fiche de suivi de groupe .....	81
Remerciements .....	83
Mentions légales .....	83





**CHAPITRE I**  
-  
**CHAMP D'APPLICATION**





Les dispositions du présent référentiel sont prises en application de la loi n° 2004-811 du 13 août 2004 de modernisation de la sécurité civile, notamment ses articles 4 et 5 qui visent à replacer le citoyen au cœur du dispositif de secours.

Ce document s'appuie sur l'arrêté du 16 novembre 2011 modifiant l'arrêté du 24 juillet 2007 fixant le Référentiel National de Compétences de Sécurité civile relatif à l'unité d'enseignement « Prévention et Secours Civiques de niveau 1 »

Ce guide du formateur FNPC constitue le référentiel interne de formation et le référentiel interne de certification validé par la FNPC. Il sera déposé à la Direction Générale de la Sécurité Civile et de la gestion des crises.

Les associations départementales de protection civile doivent répondre aux conditions de l'arrêté du 8 juillet 1992 relatif aux conditions d'habilitation ou d'agrément pour les formations aux premiers secours, et, sous réserve qu'elles se conforment aux dispositions ci-après, peuvent être autorisées à délivrer la formation relative à l'unité d'enseignement « PSC 1 ».

Ce guide du formateur constitue la base pédagogique à mettre en œuvre pour dispenser et évaluer l'action de formation intitulée « PSC 1 »

En application des dispositions de l'arrêté du 22 octobre 2003 modifié relatif à la formation des moniteurs de premiers secours, ce guide interne instaure la pédagogie à appliquer par les moniteurs de premiers secours à l'unité PSC 1.

En ce qui concerne le contenu technique à enseigner, tant les conduites à tenir que les gestes techniques, celui-ci est défini par les recommandations scientifiques et les fiches techniques publiées par la DGSCGC. Chaque participant se verra remettre, en complément de la formation, un livret illustré reprenant les conduites à tenir et les gestes fournis par la FNPC.





## CONDITIONS D'ORGANISATION DU PSC 1

### Durée de la formation

L'unité d'enseignement PSC 1 est dispensée en présentiel et fixée à une durée de sept heures minimum (7h).

Néanmoins, la FNPC pourra proposer aux ADPC de faire appel à des formations ouvertes à distance (FOAD) appelées également "e-learning". Ce dispositif permettra de minorer la durée de formation en présentiel. Toutefois, ces outils de FOAD ne se substituent pas intégralement à une formation en présentiel et impliquent la validation pratique des gestes et comportements en premiers secours.

### Qualification des formateurs

Pour être autorisé à dispenser l'unité d'enseignement PSC 1 le formateur doit :

- être titulaire du certificat de compétences de formateur de l'unité d'enseignement de Prévention et Secours Civiques de niveau 1 (PAE 3) ou du certificat de compétences de formateur des unités d'enseignement de Premiers Secours en Équipe de niveau 1 et de niveau 2 (PAE 1) ;
- satisfaire aux dispositions de l'arrêté du 24 mai 2000 portant organisation de la formation continue dans le domaine des premiers secours (6h minimum par an).

### Encadrement de la formation

Pour encadrer l'unité d'enseignement PSC 1 le quota de formateur est de 1 pour 10 stagiaires maximum, dans la phase de présentiel.

L'unité d'enseignement PSC 1 est accessible à toute personne âgée de 10 ans minimum.

### Conditions de validation en formation

L'aptitude à prévenir les risques et à réaliser les gestes élémentaires de secours aux personnes en situation de détresse physique est reconnue **par un certificat de compétences de « citoyen de sécurité civile »** dont le modèle doit être conforme aux préconisations du ministère chargé de la sécurité civile.

Ce certificat de compétences est délivré aux personnes qui ont :

- participé à toutes les phases de la formation ;
- réalisé tous les gestes de premiers secours lors des phases d'apprentissage pratique ;
- participé une fois au moins, comme sauveteur à une activité d'application (cas concret, exercice de simulation).

### Le modèle de certification de compétences

Chaque organisme habilité ou association nationale agréée pour la formation à l'unité d'enseignement « Prévention et Secours Civiques de niveau 1 » (PSC 1) doit déposer son modèle de certificat de compétences auprès du ministre chargé de la sécurité civile pour validation avant délivrance.



La FNPC a déposé le modèle de certificat de compétences auprès du ministre chargé de la sécurité civile.

Par conséquent les ADPC devront commander auprès du siège de la FNPC, 107 quai du Docteur Dervaux - 92600 ASNIÈRES et délivrer le modèle de certificat déposé à la DGSCGC.

### **Responsabilité de l'autorité d'emploi**

L'autorité d'emploi départementale qui assure l'organisation d'une action de formation «PSC 1 », a pour responsabilité de :

- s'assurer des qualifications des formateurs (à jour de leur formation continue) ;
- veiller à la bonne gestion et organisation du stage ;
- délivrer une attestation de présence aux stagiaires ;
- entériner l'évaluation de certification des participants pour délivrer le certificat de compétences ;
- archiver la liste des personnes ayant obtenu le certificat de compétences de sécurité civile.

### **Les règles de l'archivage**

Il existe en France des règles communes et précises d'archivage et de conservation de documents. Les archives publiques sont les documents qui procèdent de l'activité des organismes de droit privé chargés de la gestion des services publics ou d'une mission de service public, telles les actions de formation de sécurité civile dispensées par les organismes de formations agréés par le ministère chargé de la sécurité civile.

Sont considérés comme documents administratifs, au sens du présent référentiel, tous dossiers, comptes rendus, procès-verbaux, fiches d'évaluation..., qui comportent une interprétation du droit positif ou une description des procédures administratives, avis, prévisions et décisions, qui émanent des organismes de formations agréés pour les formations aux premiers secours.

Ces documents peuvent revêtir la forme d'écrits, d'enregistrements sonores ou visuels, de documents existant sur support informatique ou pouvant être obtenus par un traitement automatisé d'usage courant.

Les différentes parties d'un dossier pédagogique de la formation au « PSC 1 » doivent être archivées par l'organisme de formation, tant à titre de justification des droits des personnes physiques ou morales, publiques ou privées, que pour la documentation historique de la recherche :

- feuille d'émargement
- fiche de suivi (individuel ou de groupe)

Cet archivage permet également l'analyse a posteriori des documents, attestant ainsi la qualité de la formation et, le cas échéant, de définir le niveau de responsabilité de chaque acteur de la formation.

Le délai de communication est en principe de **trente ans** à compter de la production du document.



## **DYNAMIQUE PEDAGOGIQUE DE LA FORMATION**

### **La liste chronologique des séquences**

Accueil et présentation de la formation et des participants

Première partie :

- malaise, alerte des secours
- plaie, protection
- brûlure
- traumatisme
- hémorragie externe
- obstruction des voies aériennes

Deuxième partie :

- perte de connaissance, dégagement d'urgence
- arrêt cardiaque
- alerte aux populations et protection du citoyen

Évaluations et clôture de la formation

### **Les choix d'articulation des séquences**

Le choix a été fait de débiter la formation par les thèmes de la vie courante, malaise et traumatismes. Cette démarche permet de travailler par rapport à une victime consciente et de bien développer le questionnement et l'importance de l'observation afin de passer l'alerte.

L'alerte est traitée à la première séquence afin de l'appliquer tout au long de la formation.

La protection face au danger est traitée en deux temps :

- les principes généraux de la protection, lors de la deuxième séquence (plaies), permettant des rappels tout au long de la formation
- le dégagement d'urgence, lors de la séquence sur la perte de connaissance

Les séquences de cas concrets se déroulent en deux temps, à l'issue de chaque partie de la formation.

S'agissant des causes des différentes détresses, le choix a été fait de ne pas les aborder d'emblée, afin de privilégier le principe de l'action de secours en partant des signes constatés par le sauveteur.

### **Les techniques pédagogiques du PSC 1**

Les techniques pédagogiques ne seront pas imposées au moniteur. Il est prévu de leur apprendre plusieurs techniques en lien avec chaque activité puis de le laisser choisir en fonction de sa maîtrise de la technique, du public, ou des conditions matérielles.

Les techniques utilisables en PSC 1 sont explicitées au chapitre III.

### **Les arbres décisionnels**

Le référentiel de compétences 2012 ne comportant ni schéma, ni arbres décisionnels, il est décidé de proposer des arbres décisionnels aux moniteurs pour faciliter l'organisation



des enseignements sur les connaissances et procédures d'actions. Les arbres décisionnels inclus dans le présent guide constituent des exemples que les formateurs peuvent exploiter ou personnaliser.

### **Les durées**

La durée affectée aux ateliers d'apprentissage doit respecter le temps minimal précisé, afin de garantir une pratique des gestes suffisante par tous les apprenants. De la même manière, la durée consacrée aux activités d'application est incompressible.

Ainsi, sur la totalité de la formation (7 heures de face à face pédagogique), la durée totale consacrée à la pratique (ateliers d'apprentissage et activités d'application) est au minimum de 3h40.

La durée des techniques de découverte (remue-méninges pédagogique ou étude de cas) est limitée à 5 minutes. De même, la durée de l'exposé ou de la démonstration en temps réel est limitée à 3 minutes.

Le reste du temps attribué à chaque séquence est consacré aux apports du formateur, la durée précisée est de ce fait indicative, de manière à permettre au formateur de s'adapter à la compréhension du public.

En conclusion, si une relative souplesse est accordée au formateur, celui-ci reste néanmoins responsable de la gestion du temps global de la formation.



**CHAPITRE II**  
-  
**SCÉNARIO PÉDAGOGIQUE  
DE LA FORMATION**





## Scénario pédagogique de la formation PSC 1

### Objectif général (cf. arrêté) :

« L'unité d'enseignement « prévention et secours civiques de niveau 1 » a pour objectif de faire acquérir à toute personne les capacités nécessaires pour concourir par son comportement à la sécurité civile, conformément aux dispositions des articles 4 et 5 de la loi n° 2004-811 du 13 août 2004 de modernisation de la sécurité civile.

Ainsi, elle doit être capable d'exécuter une action citoyenne d'assistance à personne en réalisant les gestes élémentaires de secours. En particulier, elle doit être capable :

- d'assurer une protection immédiate, adaptée et permanente pour elle-même, la victime et les autres personnes des dangers environnants ;
- d'assurer la transmission de l'alerte au service le plus adapté ;
- de réaliser immédiatement les premiers gestes de secours face à une personne :
  - victime d'une obstruction des voies aériennes, d'un saignement abondant, inconsciente qui respire, en arrêt cardiaque ;
  - victime d'un malaise, victime d'un traumatisme. »

**Public** : groupe de 10 personnes

**Encadrement** : au minimum un formateur pour 10

**Durée totale** : 7h minimum de face à face pédagogique

Liste des séquences	Volume horaire prévisionnel	Total
Accueil et présentation de la formation		
1. Le malaise et l'alerte .....	25'	
2. Les plaies et la protection .....	20'	
3. Les brûlures .....	15'	
4. Les traumatismes .....	15'	<b>3h30</b>
5. Cas concrets (série 1) .....	1h15	
6. Les hémorragies .....	30'	
7. L'obstruction des voies aériennes .....	30'	
8. La perte de connaissance .....	40'	
9. L'arrêt cardiaque .....	1h30	
10. Cas concrets (série 2) .....	1h10	<b>3h30</b>
11. L'alerte aux populations .....	10'	
Bilan de la formation		

### Liste des cas concrets

- Série 1 :
- malaise avec douleur thoracique
  - malaise avec signes d'accident vasculaire cérébral
  - plaie grave
  - brûlure grave
  - traumatisme
- Série 2 :
- arrêt cardiaque avec DAE
  - arrêt cardiaque sans DAE
  - perte de connaissance
  - obstruction des voies aériennes
  - hémorragie



## Accueil et présentation de la formation

<b>Objectif :</b> L'apprenant doit connaître les conditions et les objectifs de la formation PSC 1.	<b>Durée :</b> 15 min
--	-----------------------

<b>Techniques pédagogiques</b>	<b>Contenu</b>	<b>Logistique</b>
<b>Préparation</b>	Préparation de la salle et de l'environnement Préparation des documents	Programme Documents administratifs
<b>Information</b>	Accueil Présentation des formateurs et de la Protection Civile Tour de table de présentation du groupe Présentation des objectifs et de la dynamique de la formation et de l'évaluation	Tableau Vidéo Matériel



## Séquence 1 - Le malaise et l'alerte -

<p><b>Objectif de séquence :</b> À la fin de la séquence les participants seront capables de réaliser la conduite à tenir face à une personne présentant les signes d'un malaise, en attente de l'avis médical. La conduite à tenir sera conforme aux recommandations du référentiel de compétences.</p>		<p><b>Durée :</b> 25 min</p>
<p><b>ACTIVITÉS et techniques pédagogiques</b></p> <p><b>DÉCOUVERTE</b></p> <p>Remue-méninges pédagogique ou Étude de cas d'amorçage (5 min)</p>	<p><b>Contenu</b></p> <p><u>Annoncer le thème et l'objectif</u></p> <p><u>Questions écrites au tableau :</u> « <i>qu'est ce qu'un malaise et comment le reconnaissez-vous ?</i> » « <i>y a-t'il un risque ?</i> » « <i>que feriez-vous ?</i> »</p>	<p><b>Logistique</b></p> <p>Tableau Transparent, vidéo</p>
<p><b>APPRENTISSAGE</b></p> <p><b>Exposé</b></p>	<p><b>Le malaise</b></p> <p>Présentation de la conduite à tenir : (environ 15 minutes) En lien avec la production du groupe, présenter les étapes de la conduite à tenir face à un malaise, l'importance du questionnement, de l'observation et de l'avis médical.</p>	<p>Arbre décisionnel</p>
<p><b>APPLICATION</b></p>	<p><b>L'alerte</b></p> <p>(environ 5 minutes) Préciser les informations à transmettre dans le message d'alerte aux différents services de secours, les numéros 15-18 -112 et les moyens d'alerte possibles.</p> <p>Prise en charge dans les cas concrets (2 cas concrets). L'alerte sera évaluée à chaque cas concret.</p>	



## Séquence 2 - Les plaies et la protection -

<p><b>Objectif de séquence :</b> À la fin de la séquence les participants seront capables de réaliser la conduite à tenir face à une personne présentant une plaie, en fonction de sa gravité. La conduite à tenir sera conforme aux recommandations du référentiel de compétences.</p>		<p><b>Durée :</b> 20 min</p>
<p><b>ACTIVITÉS et techniques pédagogiques</b></p> <p><b>DÉCOUVERTE</b></p> <p>Remue-méninges pédagogique ou Étude de cas d'amorçage (5 min)</p>	<p><b>Contenu</b></p> <p><u>Annoncer le thème et l'objectif</u></p> <p><u>Questions écrites au tableau :</u> « <i>qu'est ce qu'une plaie et comment la reconnaissez-vous ?</i> » « <i>y a-t'il un risque ?</i> » « <i>que feriez-vous ?</i> »</p> <p><b>Les plaies</b></p> <p>Présentation de la conduite à tenir : (environ 10 minutes) En lien avec la production du groupe, présenter les facteurs de gravité d'une plaie et la procédure de prise en charge d'une plaie simple ou grave.</p> <p><b>Protection du danger</b></p> <p>(environ 5 minutes) Expliquer les principes généraux de la protection (face à un danger contrôlable ou non contrôlable) ; expliquer quand, pourquoi et comment supprimer ou écarter le danger contrôlable.</p>	<p><b>Logistique</b></p> <p>Tableau</p> <p>Arbre décisionnel</p>
<p><b>APPRENTISSAGE</b></p> <p><b>Exposé</b></p>	<p>Prise en charge dans les cas concrets.</p>	<p><b>APPLICATION</b></p>



### Séquence 3 - Les brûlures

<p><b>Objectif de séquence :</b> À la fin de la séquence les participants seront capables de réaliser la conduite à tenir face à une personne présentant une brûlure, en fonction de sa gravité. La conduite à tenir sera conforme aux recommandations du référentiel de compétences.</p>		<p><b>Durée :</b> 15 min</p>
<p><b>ACTIVITÉS et techniques pédagogiques</b></p> <p><b>DÉCOUVERTE</b></p> <p>Remue-méninges pédagogique ou Étude de cas d'amorçage (5 min)</p> <p><b>APPRENTISSAGE</b></p> <p>Exposé</p> <p><b>APPLICATION</b></p>	<p><b>Contenu</b></p> <p><u>Annoncer le thème et l'objectif</u></p> <p><u>Questions écrites au tableau :</u> « <i>qu'est ce qu'une brûlure et comment la reconnaissez-vous ?</i> » « <i>y a-t'il un risque ?</i> » « <i>que feriez-vous ?</i> »</p> <p><b>Les brûlures</b></p> <p><u>Présentation de la conduite à tenir :</u> (environ 10 minutes) En lien avec la production du groupe, présenter les facteurs de gravité d'une brûlure et la procédure de prise en charge d'une brûlure simple ou grave.</p> <p><u>Cas particuliers :</u> brûlure par produits chimiques, brûlure électrique, brûlure interne par inhalation. <u>Rappel sur la protection.</u></p> <p>Prise en charge dans les cas concrets.</p>	<p><b>Logistique</b></p> <p>Tableau</p> <p>Arbre décisionnel</p>



## Séquence 4 - Les traumatismes

	<p><b>Objectif de séquence :</b> À la fin de la séquence les participants seront capables de réaliser la conduite à tenir face à une personne présentant les signes d'un traumatisme, en fonction des signes présentés. La conduite à tenir sera conforme aux recommandations du référentiel de compétences.</p>	<p><b>Durée :</b> 15 min</p>
ACTIVITÉS et techniques pédagogiques	Contenu	Logistique
<p><b>DÉCOUVERTE</b></p> <p>Remue-méninges pédagogique ou Étude de cas d'amorçage (5 min)</p>	<p><u>Annoncer le thème et l'objectif</u></p> <p><u>Questions écrites au tableau :</u> « qu'est ce qu'un traumatisme et comment le reconnaissez-vous ? » « y a-t'il un risque ? » « que feriez-vous ? »</p>	<p>Tableau</p>
APPRENTISSAGE	<p><u>Les traumatismes</u></p> <p><u>Présentation de la conduite à tenir :</u> (environ 10 minutes) En lien avec la production du groupe, présenter les facteurs de gravité et la procédure de prise en charge d'un traumatisme. Rappel sur la protection.</p>	<p>Arbre décisionnel</p>
APPLICATION	<p>Prise en charge dans les cas concrets.</p>	





## Séquence 5 - Cas concrets (série 1)

<b>Objectif de séquence :</b> Cf. les objectifs des séquences correspondantes		<b>Durée :</b> 1h15
<b>ACTIVITÉS et techniques pédagogiques</b>	<b>Contenu</b>	<b>Logistique</b>
<b>APPLICATION</b> <b>Cas concrets</b>	<u>Thèmes à traiter :</u> - malaise avec douleur thoracique - malaise avec signes d'accident vasculaire cérébral - plaie grave - brûlure grave - traumatisme	Tout le matériel



## Séquence 6 - Les hémorragies -

<p><b>Objectif de séquence :</b> À la fin de la séquence les participants seront capables de réaliser la conduite à tenir face à une hémorragie externe, en attente de l'arrivée des secours. Les gestes et la conduite à tenir seront conformes aux recommandations du référentiel de compétences.</p>		<b>Durée :</b> 30 min
ACTIVITÉS et techniques pédagogiques	Contenu	Logistique
<p><b>DÉCOUVERTE</b></p> <p>Remue-méninges pédagogique ou Étude de cas d'amorçage (5 min)</p>	<p><u>Annoncer le thème et l'objectif</u></p> <p><u>Questions écrites au tableau :</u> « <i>qu'est ce qu'une hémorragie et comment la reconnaissez-vous ?</i> » « <i>y a-t'il un risque ?</i> » « <i>que feriez-vous ?</i> »</p>	Tableau
<p><b>APPRENTISSAGE</b> Exposé ou DTR (3 min)</p> <p>DCJ en miroir ou DCJ + atelier d'apprentissage du geste</p>	<p><u>Présentation de la conduite à tenir</u> : Présenter ou montrer les étapes du bilan de la CAT et la place de l'alerte.</p> <p><b><u>Les hémorragies</u></b></p> <p>Compression manuelle et tampon relais : (environ 10 minutes) Démontrer et justifier les étapes du bilan, de la procédure et des gestes, en lien avec la production du groupe :</p> <ul style="list-style-type: none"> <li>- appuyer puis allonger ;</li> <li>- tampon relais si nécessaire ;</li> <li>- alerte au 15 (contenu de message en interactivité) et surveillance ;</li> <li>- protection des accidents d'exposition au sang.</li> </ul> <p>Rappel sur le danger contrôlable.</p> <p><u>Atelier d'apprentissage</u> : (au moins 10 minutes) en alternance ou après la DCJ.</p> <p><u>Cas particuliers</u> : (environ 2 minutes) saignement de nez et des orifices naturels, vomissements ou crachements de sang.</p>	Arbre décisionnel ou Maquillage ou Vidéo
<b>APPLICATION</b>	Prise en charge lors d'un cas concret (1 cas concret).	Maquillage  Tampon relais Tissus, liens...



## Séquence 7 - L'obstruction des voies aériennes -

<p><b>Objectif de séquence :</b> À la fin de la séquence les participants seront capables de réaliser la conduite à tenir face à une personne qui s'étouffe, en attente de l'arrivée des secours (les gestes seront simulés). Les gestes et la conduite à tenir seront conformes aux recommandations du référentiel de compétences.</p>		<p><b>Durée :</b> 30 min</p>
ACTIVITÉS et techniques pédagogiques	Contenu	Logistique
<p><b>DÉCOUVERTE</b></p> <p>Remue-méninges pédagogique ou Étude de cas d'amorçage (5 min)</p>	<p><u>Annoncer le thème et l'objectif</u></p> <p><u>Questions écrites au tableau :</u> « <i>qu'est ce qu'une obstruction des voies aériennes et comment la reconnaissez-vous ?</i> » « <i>y a-t'il un risque ?</i> » « <i>que feriez-vous ?</i> »</p>	Tableau
<p><b>APPRENTISSAGE</b> Exposé ou DTR (3 min)</p> <p><b>DCJ en miroir</b></p>	<p>Présentation de la conduite à tenir : Présenter ou montrer les étapes du bilan de la CAT (incluant l'obstruction partielle des voies aériennes), et la place de l'alerte.</p> <p><b><u>L'obstruction totale des voies aériennes chez l'adulte, l'enfant et le nourrisson</u></b></p> <p>Claques dans le dos et compressions abdominales chez l'adulte et l'enfant : (environ 10 minutes) Démontrer et justifier les étapes du bilan, de la procédure et des gestes, en lien avec la production du groupe :</p> <ul style="list-style-type: none"> <li>- reconnaissance de l'obstruction ;</li> <li>- pencher en avant, claques dans le dos ;</li> <li>- si inefficace, compressions abdominales ;</li> <li>- alerte au 15 (importance et contenu de message) ;</li> <li>- surveillance.</li> </ul> <p>Mentionner la particularité des claques dans le dos chez l'enfant (position de l'enfant).</p>	Arbre décisionnel Vidéo
		Objet obstruction



ACTIVITÉS et techniques pédagogiques	Contenu	Logistique
DCJ + atelier d'apprentissage du geste	<p><u>Claques dans le dos et compressions thoraciques chez le nourrisson</u> : (environ 5 minutes)            Démontrer et justifier les étapes de la procédure et des gestes en se centrant sur les différences avec la technique chez l'adulte et l'enfant :</p> <ul style="list-style-type: none"> <li>- les claques dans le dos ;</li> <li>- les compressions thoraciques.</li> </ul> <p><u>Atelier d'apprentissage</u> : (au moins 5 minutes) à la fin de la démonstration.</p>	Mannequin nourrisson de désobstruction
DCJ	<p><u>Cas particulier</u> : compression thoraciques chez l'adulte obèse ou la femme enceinte : (environ 2 minutes)            Démontrer et justifier la compression thoracique en se centrant sur les différences avec le cas général.</p>	
APPLICATION	Prise en charge lors d'un cas concret (1 cas concret).	



## Séquence 8 - La perte de connaissance

<p><b>Objectif de séquence :</b> À la fin de la séquence les participants seront capables de réaliser la conduite à tenir face à une personne présentant une perte de connaissance, en attente de l'arrivée des secours. Les gestes et la conduite à tenir seront conformes aux recommandations du référentiel de compétences.</p>		<b>Durée :</b> 40 min
<p><b>ACTIVITÉS et techniques pédagogiques</b></p> <p><b>DÉCOUVERTE</b></p> <p>Remue-méninges pédagogique ou Étude de cas d'amorçage (5 min)</p> <p><b>APPRENTISSAGE</b> Exposé ou DTR (3 min)</p> <p><b>DCJ + atelier d'apprentissage du geste</b></p> <p><b>Exposé</b></p> <p><b>APPLICATION</b></p>	<p><b>Contenu</b></p> <p>Annoncer le thème et l'objectif</p> <p>Questions écrites au tableau : « qu'est ce qu'une perte de connaissance et comment la reconnaissez-vous ? » « y a-t'il un risque ? » « que feriez-vous ? »</p> <p>Présentation de la conduite à tenir : Présenter ou montrer les étapes du bilan, de la CAT et la place de l'alerte.</p> <p><b>La perte de connaissance</b></p> <p>Libération des voies aériennes et position latérale de sécurité : (environ 15 minutes) Démontrer et justifier les étapes du bilan, de la procédure et des gestes, en lien avec la production du groupe : - reconnaissance de l'inconscience, libération des voies aériennes ; - mise en position latérale de sécurité.</p> <p>Réaliser une DTR de synthèse (si non faite au début).</p> <p>Atelier apprentissage : (au moins 15 minutes) en binômes. Cas particuliers : femme enceinte, victime traumatisée, nourrisson.</p> <p><b>Dégagement d'urgence d'une victime</b> : (environ 2 minutes) Indiquer quand et pourquoi dégager une victime ne pouvant se soustraire d'elle-même à un danger réel, immédiat et non contrôlable.</p> <p>Prise en charge lors d'un cas concret (1 cas concret).</p>	<p><b>Logistique</b></p> <p>Tableau</p> <p>Arbre décisionnel Vidéo</p> <p>-----</p> <p>Arbre décisionnel</p>



## Séquence 9 - L'arrêt cardiaque

	<p><b>Objectif de séquence :</b> À la fin de la séquence les participants seront capables de réaliser la conduite à tenir face à une personne en arrêt cardiaque, en attente de l'arrivée des secours. Les gestes et la conduite à tenir seront conformes aux recommandations du référentiel de compétences.</p>	<p><b>Durée :</b> 1h30 min</p>
ACTIVITÉS et techniques pédagogiques	Contenu	Logistique
<p><b>DÉCOUVERTE</b> Remue-méninges pédagogique ou Étude de cas d'amorçage (5 min)</p>	<p><u>Annoncer le thème et l'objectif</u> <u>Questions écrites au tableau :</u> « <u>qu'est ce qu'un arrêt cardiaque et comment le reconnaissez-vous ?</u> » « <u>y a-t'il un risque ?</u> » « <u>que feriez-vous ?</u> »</p>	<p>Tableau</p>
<p><b>APPRENTISSAGE</b> Exposé (3 min)</p>	<p><u>Présentation de la conduite à tenir</u> : Présenter les étapes du bilan et de la CAT et la place de l'alerte.</p>	<p>Arbre décisionnel Vidéo</p>
<p><b>DCJ + atelier d'apprentissage du geste</b></p>	<p><b><u>L'arrêt cardiaque chez l'adulte, l'enfant et le nourrisson</u></b> <u>Compressions thoraciques</u> : (environ 10 minutes) Démontrer et justifier les étapes du bilan, de la CAT et des gestes, en lien avec la production du groupe sur <u>l'adulte</u> : - reconnaissance de l'arrêt cardiaque sur l'adulte ; - réaliser les compressions thoraciques ; - puis expliquer la différence <u>sur l'enfant, le nourrisson</u> : - reconnaissance de l'ACR et compressions thoraciques chez l'enfant ; - reconnaissance de l'ACR et compressions thoraciques chez le nourrisson. <u>Atelier apprentissage</u> : (au moins 15 minutes) Faire tourner les apprenants sur les ateliers : - compressions thoraciques adulte ; - compressions thoraciques enfant ; - compressions thoraciques nourrisson.</p>	<p>3 mannequins : adulte, enfant, nourrisson</p>



ACTIVITÉS et techniques pédagogiques	Contenu	Logistique
DCJ + atelier d'apprentissage du geste	<p><u>Insufflations</u> : (environ 10 minutes) Démontrer et justifier les insufflations sur l'adulte puis expliquer la différence sur l'enfant, le nourrisson.</p> <p><u>Atelier apprentissage</u> : (au moins 10 minutes) Faire tourner les apprenants sur les ateliers :</p> <ul style="list-style-type: none"> <li>- compressions et insufflations adulte ;</li> <li>- compressions et insufflations enfant ;</li> <li>- compressions et insufflations nourrisson.</li> </ul>	3 mannequins : adulte, enfant, nourrisson
DCJ	<u>Défibrillation automatique</u> : (environ 10 minutes) Démontrer et justifier le fonctionnement et les règles de sécurité.	3 mannequins : adulte, enfant, nourrisson
DTR	Réaliser une DTR de synthèse (environ 3 minutes) sur l'adulte avec témoin et DAE.	DAE de formation*
Atelier d'apprentissage du geste et du matériel	<p><u>Atelier apprentissage</u> : (au moins 20 minutes) faire tourner les apprenants sur les ateliers :</p> <ul style="list-style-type: none"> <li>- bilan, compressions, insufflations et défibrillation adulte ;</li> <li>- bilan, compressions, insufflations et défibrillation enfant ;</li> <li>- bilan, compressions, insufflations et défibrillation nourrisson.</li> </ul>	DAE de formation*
APPLICATION	Prise en charge lors d'un cas concret (2 cas concrets).	

\* NB. Il est souhaitable de disposer de plusieurs DAE de formation (idéalement 3) ; si le formateur ne dispose que d'un seul DAE de formation, il l'affectera à l'atelier d'apprentissage des gestes et du matériel adulte.



## Séquence 10 - Cas concrets (série 2)

<b>Objectif de séquence :</b> Cf. les objectifs des séquences correspondantes		<b>Durée :</b> 1h10
<b>ACTIVITÉS et techniques pédagogiques</b>	<b>Contenu</b>	<b>Logistique</b>
<b>APPLICATION</b> <b>Cas concrets</b>	<u>Thèmes à traiter :</u> - arrêt cardiaque avec DAE - arrêt cardiaque sans DAE - perte de connaissance - obstruction totale des voies aériennes - hémorragie	Tout le matériel





## Séquence 11 : L'alerte aux populations

<p><b>Objectif de séquence :</b> À la fin de la séquence les participants seront capables de citer, en groupe, les mesures à adopter lors de la diffusion d'un signal d'alerte aux populations. Les éléments essentiels seront présents et conformes aux recommandations du référentiel de compétences.</p>		<p><b>Durée :</b> 10 min</p>
<p><b>ACTIVITÉS et techniques pédagogiques</b></p>	<p><b>Contenu</b></p>	<p><b>Logistique</b></p>
<p><b>DÉCOUVERTE</b></p> <p><b>Remue-méninges pédagogique (5 min)</b></p>	<p><u>Annoncer le thème et l'objectif</u></p> <p><u>Questions écrites au tableau :</u> « <i>quels sont les signaux d'alerte aux populations que vous connaissez ?</i> » « <i>quel type de risque cela évoque-t-il ?</i> » « <i>que feriez-vous ?</i> »</p>	<p>Tableau</p>
<p><b>APPRENTISSAGE</b></p> <p><b>Exposé</b></p>	<p><u>L'alerte aux populations</u></p> <p><u>Faire écouter le signal national d'alerte</u></p> <p><u>Présentation de la conduite à tenir :</u> En lien avec la production du groupe, présenter les mesures à adopter lors de la diffusion d'un signal d'alerte aux populations.</p>	<p>Enregistrement audio du signal d'alerte aux populations</p>

Note : il est possible de débiter l'activité de découverte par l'écoute du signal national d'alerte.



## Bilan de la formation

-----	<b>Durée : 10 min</b>
<b>Information</b>	<b>Logistique</b>
<p><u>Évaluation de satisfaction</u> sous la forme d'un tour de table ou d'un questionnaire défini par l'ADPC.</p> <p><u>Finaliser l'administratif</u> (procès-verbal, feuilles d'émargement, fiches de suivi, attestations de présence, de formation si besoin...).</p>	<p>Documents administratifs</p>

**CHAPITRE III**  
-  
**NOTIONS GÉNÉRALES  
DE PÉDAGOGIE**





## **PROCEDURE D'APPRENTISSAGE ET PROGRESSION PEDAGOGIQUE**

Pour faciliter l'apprentissage, la construction de chaque séquence pédagogique repose sur certains principes. On considère que la construction d'un savoir nouveau durable passe par une progression pédagogique en trois activités successives.

C'est trois activités pédagogiques sont :

- activité de découverte ;
- activité d'apprentissage (aussi appelée activité démonstrative) ;
- activité d'application.

### **Activité de découverte : explorer le savoir antérieur**

Le but est de faire émerger le savoir antérieur de l'apprenant, afin de lui permettre par la suite de créer des liens avec le savoir nouveau. Ces liens conditionneront l'intégration durable du savoir nouveau.

Les informations transitent par la mémoire à court terme, qui les filtre, avant de les diriger dans la mémoire à long terme. C'est donc dans la mémoire à long terme que l'on doit aller chercher les informations si l'on veut pouvoir les modifier. Le seul moyen d'aller vérifier ce que la personne connaît sur un thème, c'est de la questionner.

Les techniques pédagogiques de découverte utilisables en PSC 1 sont :

- l'étude de cas d'amorçage
- le remue méninges pédagogique

### **Activité d'apprentissage : construire le savoir nouveau**

Pour faciliter la construction du savoir nouveau il est nécessaire de :

#### **1./ permettre la compréhension et la stabilisation dans la mémoire à long terme :**

- expliquer les principes
- justifier les contextes, la décision, la façon de faire, le raisonnement
- démontrer, lorsqu'il s'agit d'un geste technique
- montrer à un moment, l'ensemble de l'enchaînement lorsqu'il s'agit d'une conduite à tenir complexe
- faciliter l'intégration du message : utiliser trois canaux, cibler les points clés
- organiser ses explications
- laisser le temps d'assimiler
- faire des liens avec les savoirs antérieurs

#### **2./ vérifier la compréhension :**

- interactivité, questionnement lorsqu'il s'agit de connaissances
- faire pratiquer lorsqu'il s'agit de gestes et de comportements, en favorisant le raisonnement à haute voix

Les techniques pédagogiques d'apprentissage utilisables en PSC 1 sont :

- les exposés
- la démonstration commentée et justifiée (y compris sa variante en miroir)
- l'atelier d'apprentissage du geste et/ou du matériel

### **Activité d'application : vérifier le savoir nouveau**

Pour le vérifier, il est nécessaire de mettre l'apprenant SEUL dans une situation nouvelle, plus complexe que celle de l'apprentissage et proche de la réalité ce qui va l'obliger à mobiliser ses savoirs pour agir.

Le laisser décider entièrement, s'organiser, faire ses choix, lui permettre de se tromper sans intervenir.

Ensuite corriger avec la double dimension : valider ce qui est acquis, rechercher et exploiter la cause de l'erreur pour trouver les corrections adaptées.

C'est le seul moyen de s'assurer du « Transfert » des apprentissages et de permettre à l'apprenant de prendre conscience de son évolution.

Là où les activités d'application ne sont pas obligatoirement immédiates, elles peuvent être en décalage avec l'activité d'apprentissage.

La technique pédagogique d'application utilisable en PSC 1 :

- la mise en situation simulée (appelée cas concret dans les premiers secours)

### **Les techniques pédagogiques en PSC 1**

Classification des différentes techniques et de leurs possibilités d'utilisation :

Activité	Technique pédagogique possible	Applicable urgences vitales	Applicable urgences potentielles
Découverte	Remue méninge pédagogique	X	X
	Étude de cas d'amorçage	X	X
Apprentissage du savoir	Exposé	X	X
	Démonstration en temps réel	X	
	Démonstration commentée et justifiée	X	
Apprentissage du savoir faire	Atelier d'apprentissage du geste et du matériel	X	
	Démonstration commentée et justifiée en miroir	X	
Application	Cas concret pour le savoir faire	X	X

NB. Tous les gestes de premiers secours faisant référence à une fiche technique du référentiel national de compétences (thèmes concernés : hémorragies, obstruction des voies aériennes, perte de connaissance, arrêt cardiaque), donnent lieu obligatoirement à un atelier d'apprentissage du geste et du matériel. Les autres thèmes (malaises, plaies, brûlures, traumatismes) ne faisant pas référence à une fiche technique ne donnent pas lieu à un atelier d'apprentissage du geste et/ou du matériel.



## TECHNIQUES PEDAGOGIQUES

Technique n° 1 .....	Le remue méninges pédagogique
Technique n° 2 .....	L'étude de cas d'amorçage
Technique n° 3 .....	L'exposé
Technique n° 4 .....	La démonstration en temps réel (DTR)
Technique n° 5 .....	La démonstration commentée et justifiée (DCJ)
Technique n° 5 bis .....	La démonstration commentée et justifiée en miroir
Technique n° 6 .....	L'atelier d'apprentissage du geste et du matériel
Technique n° 7 .....	Le cas concret

**Technique n° 1 - Le remue méninges pédagogique****OBJECTIF**

Faire émerger les représentations mentales des apprenants sur un thème précis

**DÉROULEMENT**

1. Présenter aux apprenants les principes de la technique
2. Le formateur choisit ses questions en relation avec l'apport prévu et les écrit sur un tableau
3. Fait réfléchir le groupe pendant quelques minutes (5 minutes)
4. Note, sans censure, les réponses au tableau ou désigne un rapporteur au sein du groupe

**Intérêts**

- Formaliser par écrit, les connaissances dominantes des apprenants avant d'aborder un nouveau thème d'enseignement, et les garder en filigrane de la séquence pour être sûr de les traiter
- Permet à tous de s'exprimer, donnant ainsi le reflet de la connaissance dominante du groupe
- La confrontation des idées dans le travail de groupe permet aux apprenants de commencer à se pencher sur leurs connaissances

**Limites**

- Temps court qui ne permet pas d'avoir une idée précise des représentations individuelles mais plutôt le profil de connaissances du groupe
- Obligation de disposer de supports écrits : tableau papier, tableau blanc...

**Critères de qualité**

- L'activité de groupe est clairement présentée et organisée
- Le choix des questions est en lien avec l'activité suivante et centré sur les éléments clés du thème traité
- Le formateur laisse le groupe produire sans censurer
- Le formateur s'assure que tous les apprenants participent





## Technique n° 2 - L'étude de cas d'amorçage

### OBJECTIF

Faire émerger les représentations mentales des apprenants sur un thème précis

### DÉROULEMENT

1. Le formateur présente aux apprenants les principes de la technique
2. Il pose un cadre (situation décrite oralement ou figurée au moyen d'un support visuel ou autre...)
3. À partir du contexte ainsi mis en place, il interroge les stagiaires à partir de questions ouvertes (en premiers secours, ces questions portent classiquement sur les signes, les risques, la conduite à tenir)
4. Fait participer l'ensemble du groupe, sans censure ni validation ou correction
5. **DOIT** noter au tableau les réponses apportées par le groupe
6. Synthétise les réponses apportées et conclut sur le résultat à atteindre de l'action de secours

#### Intérêts

- Permet à tous de s'exprimer, permettant de faire émerger dans un temps court les connaissances individuelles des apprenants sur le thème traité
- Grâce à l'interactivité, le formateur peut facilement « rebondir » et faire clarifier les réponses apportées, ce qui induit une confrontation des idées dans le travail de groupe et permet aux apprenants de commencer à se pencher sur leurs connaissances
- Formaliser par écrit, les connaissances dominantes des apprenants avant d'aborder un nouveau thème d'enseignement, et les garder en filigrane de la séquence pour être sûr de les traiter

#### Limites

- Limitée à des groupes restreints

#### Critères de qualité

- L'activité de groupe est clairement présentée et organisée
- Le choix des questions est en lien avec l'activité suivante et centré sur les éléments clés du thème traité
- Le formateur laisse le groupe produire sans censurer
- Le formateur s'assure que tous les apprenants participent

### Technique n° 3 - L'exposé

#### OBJECTIF

- Apporter des connaissances en insistant sur les mots clés afin de permettre la compréhension.
- Ranger, structurer les connaissances en ciblant les éléments importants du thème traité.
- Permettre à l'apprenant d'identifier l'importance de la conduite à tenir.

#### DÉROULEMENT

1. Le formateur présente la conduite à tenir à l'aide d'un support de son choix (tableaux, transparents, logigraphe, planches illustrées, vidéo...)
2. Apporte les connaissances en expliquant et justifiant les étapes de la conduite à tenir
3. Le formateur exploite de manière ciblée les réponses données par les stagiaires lors de l'activité de découverte, valide les éléments conformes
4. Permet le questionnement si besoin

#### Intérêts

- Les réponses notées par le formateur permettent aux stagiaires de faire des liens, de confirmer le savoir ou de le modifier en fonction des justifications apportées
- Les informations sont mémorisées chronologiquement
- La conduite à tenir peut rester écrite, affichée, lisible à tout moment par le groupe

#### Limites

- Nécessite un support
- Ne permet pas toujours d'exploiter toutes les réponses des stagiaires

#### Critères de qualité

- Le formateur s'appuie exclusivement sur les mots clés dans son apport (l'objectif étant de structurer la conduite à tenir dans la mémoire du stagiaire)
- L'expression est précise et organisée
- Le support est construit et utilisé avec pertinence
- Les explications et justifications sont conformes aux recommandations scientifiques et aux fiches techniques du référentiel national de compétences



## Technique n° 4 - La démonstration en temps réel

### OBJECTIF

- permettre aux apprenants d'appréhender la chronologie globale d'enchaînement des gestes relevant d'une conduite à tenir complexe

### DÉROULEMENT

1. le formateur prépare la situation (matériel, victime, témoin éventuel...)
2. le formateur explique le déroulement de la démonstration, pose le cadre de la situation qui va se dérouler, et demande aux participants une observation silencieuse
3. il montre la totalité de la conduite à tenir, à vitesse réelle, et sans commentaire, comme s'il était sauveteur confronté à la situation

#### Intérêts

- donne une image globale de la conduite à tenir nouvelle, cohérente dans sa **chronologie et** conforme dans les gestes réalisés et leur enchaînement
- permet aux participants de commencer à comprendre la finalité de l'action de secours
- permet aux participants de se projeter dans leur futur rôle de sauveteur

#### Limites

- du fait de l'absence de commentaire et de son déroulement à vitesse réelle, la DTR est insuffisante pour permettre la compréhension et donc la mémorisation de la conduite à tenir et des gestes

#### Critères de qualité

- mise en scène simple et sans ambiguïté
- gestes et conduite à tenir conformes aux recommandations scientifiques et aux fiches techniques
- le formateur montre l'intégralité de la conduite à tenir, à vitesse réelle, sans commentaire

## Technique n° 5 - La démonstration commentée et justifiée

### OBJECTIF

- Apporter des connaissances structurées afin de permettre la compréhension d'un geste, d'une conduite à tenir ou de l'utilisation d'un matériel
- Ranger, structurer les connaissances en ciblant les points clés du thème traité
- Permettre à l'apprenant d'identifier l'importance et l'ordre chronologique d'une action à réaliser, d'une conduite à tenir, de l'utilisation d'un matériel

### DÉROULEMENT

1. Préparer l'espace et le matériel et annoncer l'objectif de l'action
2. Poser le cadre de la démonstration en lien avec le contexte dans lequel le geste est réalisé ou le matériel utilisé
3. Montrer et expliquer les étapes incontournables :
  - **Quand** : prendre la décision du geste ou de l'action (les signes, le contexte)
  - **Pourquoi** : quel est l'objectif du geste, le résultat attendu de l'action ou de l'utilisation du matériel (le bénéfice) ; faire un lien avec le risque afin de mesurer les conséquences d'une réponse inadaptée
  - **Comment** : décrire les éléments essentiels et justifier les points clés, qui, s'ils ne sont pas réalisés, mettent en jeu l'efficacité du geste ou de la conduite à tenir
4. Indiquer le lien entre le bénéfice et le risque pour faciliter la décision sur le terrain

#### Intérêts

- Les informations sont mémorisées chronologiquement
- L'association des canaux visuel et auditif facilite la mémorisation
- Les explications ciblées et les justifications contribuent à la compréhension
- Ce qui est démontré par le formateur permet aux stagiaires de faire des liens, de confirmer le savoir ou de le modifier en fonction des justifications apportées

#### Limites

- Une certaine passivité de l'apprenant si le formateur ne retient pas l'attention des participants
- Mémorisation difficile si le lien n'est pas fait avec les connaissances antérieures de l'apprenant

#### Critères de qualité

- Le cadre est posé, le choix est pertinent.
- Les gestes et/ou l'utilisation de matériel sont conformes aux fiches techniques du référentiel
- Les informations sont structurées et précises
- Les explications et justifications sont conformes aux fiches techniques du référentiel
- Les explications et justifications sont centrées sur les points clés et abordent le Quand / Pourquoi / Comment
- Le lien est fait avec la production de l'activité de découverte.



## Technique n° 5 bis - La démonstration commentée et justifiée en miroir

### OBJECTIF

- Apporter des connaissances structurées afin de permettre la compréhension d'un geste, d'une conduite à tenir ou de l'utilisation d'un matériel
- Ranger, structurer les connaissances en ciblant les points clés du thème traité
- Permettre à l'apprenant d'identifier l'importance et l'ordre chronologique d'une action à réaliser, d'une conduite à tenir, de l'utilisation d'un matériel
- S'entraîner pour acquérir un savoir-faire

### DÉROULEMENT

1. Annoncer l'objectif de l'action
2. Préparer l'espace et le matériel
3. Poser le cadre de la démonstration en lien avec la conduite à tenir (geste ou matériel)
4. Positionner les participants en binôme ou devant un mannequin en fonction des apprentissages visés et du matériel disponible
5. **Découper la séquence en étapes significatives** ; pour chacune d'elles :
  - Expliquer et justifier le geste en respectant le Quand / Pourquoi / Comment
  - Faire réaliser par les apprenants une première fois, corriger si besoin les erreurs, valider ce qui est correct
  - Inverser les rôles, faire réaliser le geste par les autres apprenants, corriger si besoin les erreurs, valider ce qui est correct
6. Renouveler ainsi chacune des étapes après avoir laissé la place aux questions

#### Intérêts

- L'intégration de l'atelier d'apprentissage des gestes à la démonstration permet de mieux gérer le temps
- Les explications ciblées et les justifications associées à la réalisation du geste contribuent à la compréhension

#### Limites

- Nécessite de l'espace et du matériel
- Réservé à un groupe restreint (10 maximum)
- Le découpage de la séquence doit être anticipé et structuré

#### Critères de qualité

- Le découpage des étapes est pertinent et structuré
- Le travail est organisé avec un temps imparti et le rôle de chacun clairement défini
- Les gestes et/ou l'utilisation de matériel sont conformes aux fiches techniques
- Les explications et justifications sont centrées sur les points clés et abordent le Quand / Pourquoi / Comment
- Évaluation formative de qualité (valide la réussite, analyse l'erreur et apport de solution(s) concrète(s))

## Technique n° 6 - L'atelier d'apprentissage du geste et du matériel

### OBJECTIF

- Créer une expérience concrète sur l'enchaînement d'une prise en charge : l'identification de la situation, la conduite à tenir et le geste à faire, qui pourra être réutilisée dans un autre contexte (terrain)
- S'entraîner pour acquérir un savoir faire

### DÉROULEMENT

1. Préparer la salle avec le matériel nécessaire en nombre suffisant
2. Organiser le groupe en ateliers de deux ou trois selon le nombre, le matériel et le temps prévu
3. Présenter les postes et le travail à réaliser
4. Encadrer les ateliers : faire refaire plusieurs fois ce qui a été démontré en favorisant l'autoévaluation sur les erreurs et leurs causes
5. Faciliter le raisonnement à haute voix sur les décisions et les gestes afin de vérifier que l'on ne refait pas le geste par mimétisme mais que celui-ci est compris (remplace la reformulation)
6. L'apprenant joue le rôle de la victime afin de « sentir » et comprendre le bénéfice et le mécanisme de la technique (vécu simulé), il peut aider un participant en lui apportant des corrections (qui seront validées par le formateur)

#### Intérêts

- Permet au stagiaire l'acquisition d'un savoir faire par l'entraînement
- Renforce la compréhension grâce au raisonnement à haute voix
- L'expérience peut être enregistrée comme un vécu

#### Limites

- Groupe restreint afin de pouvoir assurer l'accompagnement
- Nécessite du matériel en nombre suffisant et un espace correct

#### Critères de qualité

- Organiser le travail avec un temps imparti
- Définir clairement le rôle de chacun
- Personnaliser l'accompagnement et aider au repérage de l'erreur
- Évaluation formative de qualité (valide la réussite, analyse l'erreur et apporte de(s) solution(s) concrète(s))
- Permettre l'autoévaluation
- Faire exprimer sur la compréhension et la logique d'action



## Technique n° 7 - Le cas concret

### OBJECTIF

Mettre en scène une expérience proche du vécu qui pourra être analysée afin de confirmer les capacités acquises ou de les corriger en vue d'amélioration

### DÉROULEMENT

1. Préparation :
  - Définir l'objectif en lien avec le thème
  - Choisir le contexte adapté le plus proche possible de la réalité
  - Définir les rôles de chacun des acteurs
  - Prévoir le temps, les accessoires et matériels utiles
2. Mise en œuvre :
  - Mettre en scène la situation dans une réalité de terrain adaptée au contexte et au public
  - Créer un effet de surprise ou pas selon les objectifs poursuivis
  - Laisser se dérouler sans intervenir sauf cas particuliers (danger physique réel, blocage de la réflexion, incompréhension des consignes...)
3. Analyse :
  - Permettre l'autoévaluation du ou des acteur(s)
  - Analyser avec l'ensemble des participants acteurs et observateurs
  - Confirmer et faire confirmer les compétences en justifiant (repères positifs de terrain)
  - Corriger les erreurs en cherchant ensemble des solutions concrètes (repères positifs de terrain)

#### Intérêts

- L'action est enregistrée dans la mémoire comme un « vécu expérientiel »
- Servira d'appui au moment de la confrontation à l'expérience réelle sur le terrain
- Amorçe de transfert des connaissances dans un contexte proche de la réalité
- Permet à l'apprenant de mesurer l'atteinte des objectifs
- Permet au formateur d'identifier l'impact de l'apprentissage
- Permet au formateur de rectifier si nécessaire ou de confirmer les capacités acquises

#### Limites

- Groupe restreint afin de pouvoir procéder à la gestion des individus et à l'évaluation
- Nécessite de bonnes capacités d'observation et d'analyse de la part du formateur

#### Critères de qualité

- Le scénario est simple, crédible, sans danger
- Les consignes sont clairement données (victime, sauveteur, témoin, spectateurs)
- Le déroulement du cas n'est pas interrompu sauf cas particulier
- L'analyse permet l'autoévaluation du ou des acteurs
- Le groupe participe à la mise en évidence des points positifs, ainsi qu'à l'identification à leur juste valeur des axes d'amélioration et des solutions concrètes envisageables
- Le formateur se positionne en conformité avec les recommandations scientifiques et les fiches techniques





**CHAPITRE IV**  
**-**  
**ÉVALUATION**





## NOTIONS GENERALES D'EVALUATIONS FORMATIVE ET DE CERTIFICATION

L'évaluation est le seul moyen de s'assurer de la réelle acquisition du savoir ou du savoir faire du participant ; c'est une étape essentielle dans une formation.

Quatre types d'évaluation sont utilisés en PSC 1 :

- l'évaluation diagnostique
- l'évaluation formative
- l'évaluation de certification
- l'évaluation de satisfaction

### L'évaluation diagnostique

Elle se déroule en début de formation ou de séquence, pour mesurer les savoirs antérieurs des apprenants. Elle permet au formateur de faciliter les liens avec le savoir antérieur et d'adapter si nécessaire le contenu de la séquence.

### L'évaluation formative

Elle se déroule tout au long de la formation, nécessite une interactivité avec l'apprenant et implique une correction du geste ou de l'attitude. Elle est permanente et progressive et doit faire évoluer le participant en le renseignant sur son niveau de progression. Elle doit permettre l'erreur et ne doit, en aucun cas, être utilisée comme sanction.

Elle se situe en particulier à plusieurs moments de la formation PSC 1 :

- en séquence de synthèse, par le questionnement sur le savoir ;
- pendant les ateliers d'apprentissage, où l'on peut observer et corriger le geste, la conduite à tenir et vérifier la réelle compréhension par le raisonnement à haute voix ;
- pendant les cas concrets, où l'on peut vérifier :
  - la capacité d'un apprenant à prendre une décision et à mettre en œuvre les gestes et la conduite à tenir ;
  - ainsi que la compréhension du groupe.

### L'évaluation de certification

Son but est de certifier que le participant a acquis les connaissances et compétences techniques correctes à l'issue de la formation.

Il est rappelé que la certification des compétences PSC 1 est définie dans le texte :

« Ce certificat de compétences est délivré aux personnes qui ont :

- participé à toutes les phases de la formation ;
- réalisé tous les gestes de premiers secours au cours des phases d'apprentissage pratique ;
- participé une fois au moins, comme sauveteur, à une activité d'application (cas concret, exercice de simulation). »



Le refus de délivrer un PSC 1 ne pourra donc être argumenté que sur l'absence de validation d'un de ces trois critères.

Les outils d'évaluation de certification à utiliser pour délivrer le certificat de compétences sont la fiche de suivi individuel, la fiche d'émargement

### **L'évaluation de satisfaction**

Elle se réalise à la fin de la formation, sous forme d'un tour de table ou d'un questionnaire anonyme, à la diligence de l'autorité d'emploi. Elle a pour intérêt de refléter à chaud l'avis des apprenants sur la formation et peut permettre de tirer des enseignements pour les futures formations

### **En conclusion...**

L'évaluation permet à l'apprenant d'obtenir un retour d'information sur ses réelles capacités et est un outil de mesure indispensable pour le formateur, afin de s'assurer du niveau d'atteinte des objectifs de la formation.



## FICHES D'AIDE A L'EVALUATION FORMATIVE

Les fiches d'aide à l'évaluation formative ci-après sont utilisables par les formateurs pour faciliter l'évaluation formative des gestes et des conduites réalisés par l'apprenant. Les points clés, mis en gras dans ces fiches, mettent l'accent sur l'efficacité des gestes ; les autres critères servent de guide au formateur pour repérer plus facilement les points positifs et les conseils à donner. Ainsi, ces fiches sont utilisables aussi bien au cours des ateliers d'apprentissage des gestes et du matériel, que des cas concrets. Dans ce dernier cas, elles peuvent notamment apporter une plus-value au formateur, dans l'analyse du cas concret.

Ces fiches d'aide à l'évaluation formative ne rentrent pas en ligne de compte dans le cadre de la certification.

Pour les cas concrets, il revient au formateur de formaliser sur ces fiches les scénarios et les matériels nécessaires. Les scénarios devront être simples, afin de ne pas mettre en difficulté les apprenants et de leur faire comprendre que les situations du quotidien ne sont pas systématiquement des situations extrêmes.

Les thèmes des cas concrets à réaliser sont indiqués dans le fil conducteur et sont repris dans le tableau ci-dessous ; ils permettent de réaliser dix cas concrets. Pour une session de dix apprenants, ce sont ces dix cas concrets au minimum qui doivent être mis en scène.

Si le formateur réalise des cas concrets supplémentaires, sur d'autres thèmes, il pourra utiliser la fiche vierge figurant à la fin de ce chapitre ; il rédigera les critères de qualité à partir des recommandations techniques et en s'inspirant des critères mentionnés dans les autres fiches.

Enfin, lorsque la formation comprend moins de dix apprenants, le formateur réalisera en priorité et au minimum les cas concrets portant sur les thèmes suivants : malaise (type douleur dans la poitrine), hémorragie, obstruction des voies aériennes (obstruction totale chez l'adulte), perte de connaissance, arrêt cardiaque.

### Liste des thèmes des cas concrets

Moment	Thème	Nombre de cas concrets
1 <sup>ère</sup> série de cas concrets (thèmes ayant trait aux urgences potentielles)	Malaise	<b>1 cas</b> de type douleur dans la poitrine <b>1 cas</b> de type détresse neurologique / AVC
	Plaie grave	<b>1 cas</b>
	Brûlure grave	<b>1 cas</b>
	Traumatisme avec signes immédiats	<b>1 cas</b>
2 <sup>ème</sup> série de cas concrets (thèmes ayant trait aux urgences vitales)	Hémorragie externe	<b>1 cas</b>
	Obstruction des voies aériennes	<b>1 cas</b> (obstruction totale chez adulte)
	Perte de connaissance	<b>1 cas</b>
	Arrêt cardiaque	<b>1 cas</b> sur l'adulte <b>1 cas</b> sur le nourrisson

**Fiche d'aide à l'évaluation formative - Malaise****Date :** \_\_\_\_\_ **Nom de l'apprenant :** \_\_\_\_\_**Scénario :**  
\_\_\_\_\_  
\_\_\_\_\_**Matériel nécessaire :**  
\_\_\_\_\_  
\_\_\_\_\_

<b>Critères de qualité *</b>	<b>Points positifs / conseils</b>
Assure la protection	
<b>IDENTIFIE LES SIGNES :</b>	
- exprimés par la victime (douleur, gêne respiratoire, mal de tête sévère...)	
- observés sur la victime (sueurs, pâleur, froid, difficulté de langage, déformation de la face, paralysie, perte de l'équilibre, trouble de la vision...)	
<b>GESTES ET ACTIONS :</b>	
Met au repos dans une position adaptée : - allongée le plus souvent possible - assis si gêne respiratoire - sinon dans la position où elle se sent le mieux	
Desserre les vêtements en cas de gêne	
Questionne la victime ou son entourage sur : - son âge - la durée du malaise - les traitements médicamenteux suivis - les maladies, hospitalisations ou traumatismes récents - s'il s'agit de la première fois	
Sur sa demande, donne à la victime son traitement ou du sucre	
Transmet fidèlement les informations au Samu (centre 15) et répond aux questions posées	
Applique les consignes du médecin régulateur	
Protège contre la chaleur, le froid ou les intempéries	
Surveille la victime et rappelle le centre 15 si besoin	
<b>CRITERES TRANSVERSAUX :</b>	
Adopte une attitude rassurante pour la victime (lui parle régulièrement, explique ce qu'il fait, la réconforte, agit posément)	
Met à contribution avec pertinence le(s) témoin(s)	

\* Barrer le(s) critère(s) non nécessaire(s)



## Fiche d'aide à l'évaluation formative - Plaie grave

**Date :** \_\_\_\_\_ **Nom de l'apprenant :** \_\_\_\_\_

**Scénario :**

**Matériel nécessaire :**

Critères de qualité *	Points positifs / conseils
Assure la protection	
<b>IDENTIFIE LES SIGNES :</b>	
Repère les critères de la plaie grave (mécanisme pénétrant, aspect ou localisation)	
<b>GESTES ET ACTIONS :</b>	
Si corps étranger, le laisse en place	
Installe sans délai la victime dans la position adaptée : - assise si plaie au thorax - allongée jambes fléchies si plaie de l'abdomen - allongée yeux fermés et en demandant de ne pas bouger la tête si plaie à l'œil - allongée dans tous les autres cas	
Protège contre la chaleur, le froid ou les intempéries	
Transmet aux secours les informations permettant leur intervention	
Applique les consignes données par les secours	
Surveille la victime	
<b>CRITERES TRANSVERSAUX :</b>	
Adopte une attitude rassurante pour la victime (lui parle régulièrement, explique ce qu'il fait, la reconforte, agit posément)	
Met à contribution avec pertinence le(s) témoin(s)	

\* *Barrer le(s) critère(s) non nécessaire(s)*

**Fiche d'aide à l'évaluation formative - Brûlure grave****Date :** \_\_\_\_\_ **Nom de l'apprenant :** \_\_\_\_\_**Scénario :**  
\_\_\_\_\_  
\_\_\_\_\_**Matériel nécessaire :**  
\_\_\_\_\_  
\_\_\_\_\_

<b>Critères de qualité *</b>	<b>Points positifs / conseils</b>
Assure la protection	
<b>IDENTIFIE LES SIGNES :</b>	
Repère la brûlure	
<b>GESTES ET ACTIONS :</b>	
Refroidit sans délai la surface brûlée par ruissellement d'eau tempérée du robinet	
Retire les vêtements s'ils n'adhèrent pas à la peau	
Évalue la gravité de la brûlure (surface de la (des) cloque(s), aspect blanchâtre ou noirâtre, localisation, rougeur étendue de la peau chez l'enfant, origine de la brûlure)	
Transmet aux secours les informations permettant leur intervention	
Prolonge le refroidissement selon les consignes données	
Après le refroidissement, installe la victime dans la position adaptée : - allongée en général - assise en cas de gêne respiratoire	
Protège, si possible, par un drap propre sans recouvrir la partie brûlée	
Surveille la victime	
<b>CRITERES TRANSVERSAUX :</b>	
Adopte une attitude rassurante pour la victime (lui parle régulièrement, explique ce qu'il fait, la reconforte, agit posément)	
Met à contribution avec pertinence le(s) témoin(s)	

\* *Barrer le(s) critère(s) non nécessaire(s)*





## Fiche d'aide à l'évaluation formative - Traumatisme avec signes immédiats

**Date :** \_\_\_\_\_ **Nom de l'apprenant :** \_\_\_\_\_

**Scénario :**

**Matériel nécessaire :**

Critères de qualité *	Points positifs / conseils
Assure la protection	
<b>IDENTIFIE LES SIGNES :</b>	
Repère les signes de l'atteinte traumatique (douleur vive, difficulté ou impossibilité de bouger, éventuellement accompagnées d'un gonflement ou d'une déformation de la zone atteinte)	
<b>GESTES ET ACTIONS :</b>	
Ne mobilise pas la victime	
Conseille fermement de ne pas mobiliser la partie atteinte	
Transmet aux secours les informations permettant leur intervention	
Applique les consignes données par les secours	
Protège contre la chaleur, le froid ou les intempéries	
Surveille la victime	
<b>CRITERES TRANSVERSAUX :</b>	
Adopte une attitude rassurante pour la victime (lui parle régulièrement, explique ce qu'il fait, la reconforte, agit posément)	
Met à contribution avec pertinence le(s) témoin(s)	

\* *Barrer le(s) critère(s) non nécessaire(s)*

**Fiche d'aide à l'évaluation formative - Hémorragie externe****Date :** \_\_\_\_\_ **Nom de l'apprenant :** \_\_\_\_\_**Scénario :**  
\_\_\_\_\_  
\_\_\_\_\_**Matériel nécessaire :**  
\_\_\_\_\_  
\_\_\_\_\_

<b>Critères de qualité *</b>	<b>Points positifs / conseils</b>
Assure la protection	
<b>IDENTIFIE LES SIGNES :</b>	
Repère l'hémorragie (si nécessaire en écartant les vêtements)	
<b>GESTES ET ACTIONS :</b>	
Comprime sans délai l'endroit qui saigne <b>de façon suffisante pour arrêter le saignement</b> (dans la mesure du possible en interposant une épaisseur de tissu propre ou en se protégeant avec des gants ou un sac plastique)	
<b>Maintient la compression de façon permanente</b>	
Allonge la victime	
En l'absence de témoin, relaie la compression par un pansement compressif qui recouvre toute la plaie	
Transmet ou fait transmettre aux secours les informations permettant leur intervention	
Applique les consignes données par les secours	
S'assure de la persistance de l'arrêt du saignement	
Protège la victime contre la chaleur, le froid ou les intempéries	
Surveille la victime et rappelle les secours si besoin (apparition de sueurs abondantes, sensation de froid, pâleur intense)	
En cas de contact avec le sang, se lave les mains et se désinfecte	
<b>CRITERES TRANSVERSAUX :</b>	
Adopte une attitude rassurante pour la victime (lui parle régulièrement, explique ce qu'il fait, la reconforte, agit posément)	
Met à contribution avec pertinence le(s) témoin(s)	

\* *Barrer le(s) critère(s) non nécessaire(s)*



## Fiche d'aide à l'évaluation formative - Obstruction des voies aériennes

**Date :** \_\_\_\_\_ **Nom de l'apprenant :** \_\_\_\_\_

**Scénario :**

**Matériel nécessaire :**

Critères de qualité *	Points positifs / conseils
Assure la protection	
<b>IDENTIFIE LES SIGNES :</b>	
Repère l'obstruction totale des VA	
<b>GESTES ET ACTIONS :</b>	
Donne 1 à 5 claques dans le dos - <b>entre les omoplates</b> - <b>avec le talon de la main ouverte</b> - <b>de façon vigoureuse</b> (mimées)	
Si inefficaces, effectue 1 à 5 compressions abdominales, (au creux de l'estomac, sans appuyer sur les côtes, en tirant franchement vers l'arrière et vers le haut) (mimées)	
Si inefficaces, répète les cycles claques dans le dos et compressions abdominales	
Interrompt la manœuvre dès la désobstruction obtenue (apparition d'une toux, de cris ou de pleurs, reprise de la respiration, rejet du corps étranger)	
Met la victime au repos dans la position où elle se sent le mieux et desserre ses vêtements	
Transmet fidèlement les informations au Samu (centre 15) et répond aux questions posées	
Applique les consignes du médecin régulateur	
Surveille la victime	
<b>CRITERES TRANSVERSAUX :</b>	
Adopte une attitude rassurante pour la victime (lui parle régulièrement, explique ce qu'il fait, la reconforte, agit posément)	
Met à contribution avec pertinence le(s) témoin(s)	

\* *Barrer le(s) critère(s) non nécessaire(s)*

**Fiche d'aide à l'évaluation formative - Perte de connaissance****Date :** \_\_\_\_\_ **Nom de l'apprenant :** \_\_\_\_\_**Scénario :**  
\_\_\_\_\_  
\_\_\_\_\_**Matériel nécessaire :**  
\_\_\_\_\_  
\_\_\_\_\_

<b>Critères de qualité *</b>	<b>Points positifs / conseils</b>
Assure la protection	
<b>IDENTIFIE LES SIGNES :</b>	
Repère l'absence de réponse et de réaction	
Appelle à l'aide s'il est seul	
Allonge sur le dos	
Libère <b>les</b> voies aériennes : - bascule doucement la tête en arrière - <b>élève le menton et maintient la tête dans cette position</b>	
Contrôle la respiration sur 10 secondes au plus	
<b>GESTES ET ACTIONS :</b>	
Place en position latérale de sécurité en respect des principes : - <b>limite au maximum les mouvements de la colonne vertébrale</b> - <b>n'occasionne aucune pression sur la poitrine</b> - <b>aboutit à une position stable, la plus latérale possible</b> - <b>permettant l'écoulement des liquides vers l'extérieur</b>	
Transmet ou fait transmettre aux secours les informations permettant leur intervention	
Applique les consignes données par les secours	
Protège contre la chaleur, le froid ou les intempéries	
Surveille la respiration de la victime jusqu'à l'arrivée des secours	
<b>CRITERES TRANSVERSAUX :</b>	
Met à contribution avec pertinence le(s) témoin(s)	

\* *Barrer le(s) critère(s) non nécessaire(s)*



## Fiche d'aide à l'évaluation formative - Arrêt cardiaque (adulte)

**Date :** \_\_\_\_\_ **Nom de l'apprenant :** \_\_\_\_\_

**Scénario :**

**Matériel nécessaire :**

Critères de qualité *	Points positifs / conseils
Assure la protection	
<b>IDENTIFIE LES SIGNES :</b>	
Repère l'absence de réponse et de réaction	
Appelle à l'aide s'il est seul	
Allonge sur le dos	
Libère les voies aériennes	
Contrôle la respiration sur 10 secondes au plus ou Repère une respiration anormale : gasps	
<b>GESTES ET ACTIONS :</b>	
Si un tiers est présent, réclame un DAE	
<b>Alerte précoce</b> : transmet ou fait transmettre aux secours les informations permettant leur intervention	
Applique les consignes données par les secours	
Place la victime de préférence sur une surface rigide	
Effectue des compressions thoraciques le plus tôt possible : - <b>comprime fortement sur la moitié inférieure du sternum</b> (5-6 cm) - <b>à une fréquence comprise entre 100 et 120 par minute</b> - <b>interrompt le moins possible</b> - laisse le thorax reprendre sa forme initiale entre chaque compression	
Réalise deux insufflations efficaces <b>en 5 secondes maximum</b> : - <b>lentes et progressives</b> - <b>entraînant un début de soulèvement de la poitrine</b>	
Met en place le défibrillateur dès que possible en respectant les consignes diffusées par l'appareil - interrompt le moins possible les compressions thoraciques - laisse le défibrillateur en place jusqu'à l'arrivée des secours	
Répète les cycles en alternant 30 compressions et 2 insufflations jusqu'à l'arrivée des secours	
Interrompt la manœuvre si reprise normale de la respiration	
<b>CRITERES TRANSVERSAUX :</b>	
Met à contribution avec pertinence le(s) témoin(s)	

\* *Barrer le(s) critère(s) non nécessaire(s)*

**Fiche d'aide à l'évaluation formative - Arrêt cardiaque (nourrisson)****Date :** \_\_\_\_\_ **Nom de l'apprenant :** \_\_\_\_\_**Scénario :**  
\_\_\_\_\_  
\_\_\_\_\_**Matériel nécessaire :**  
\_\_\_\_\_  
\_\_\_\_\_

<b>Critères de qualité *</b>	<b>Points positifs / conseils</b>
Assure la protection	
<b>IDENTIFIE LES SIGNES :</b>	
Repère l'absence de réponse et de réaction	
Appelle à l'aide s'il est seul	
Allonge sur le dos	
Libère les voies aériennes	
Contrôle la respiration sur 10 secondes au plus ou Repère une respiration anormale : gasps	
<b>GESTES ET ACTIONS :</b>	
Si un tiers est présent, réclame un DAE	
<b>Alerte précoce</b> : transmet ou fait transmettre aux secours les informations permettant leur intervention	
Applique les consignes données par les secours	
Place la victime de préférence sur une surface rigide	
Effectue des compressions thoraciques : - <b>comprime le sternum</b> d'un tiers de l'épaisseur du thorax - avec la pulpe de 2 doigts, dans l'axe et en bas du sternum - <b>à une fréquence comprise entre 100 et 120 par minutes</b> - laisse le thorax reprendre sa forme initiale entre chaque compression	
Réalise deux insufflations efficaces	
Met en place le défibrillateur dès que possible, avec des appareils adaptés : - respecte les consignes diffusées par l'appareil - interrompt le moins possible les compressions thoraciques - laisser le défibrillateur en place jusqu'à l'arrivée des secours	
Répète les cycles en alternant 30 compressions et 2 insufflations jusqu'à l'arrivée des secours	
Interrompt la manœuvre si reprise normale de la respiration	
<b>CRITERES TRANSVERSAUX :</b>	
Met à contribution avec pertinence le(s) témoin(s)	

*\* Barrer le(s) critère(s) non nécessaire(s)*



## Fiche d'aide à l'évaluation formative -

**Date :** \_\_\_\_\_ **Nom de l'apprenant :** \_\_\_\_\_

**Scénario :**

**Matériel nécessaire :**

Critères de qualité *	Points positifs / conseils
<b>IDENTIFIE LES SIGNES :</b>	
<b>GESTES ET ACTIONS :</b>	
<b>CRITERES TRANSVERSAUX :</b>	



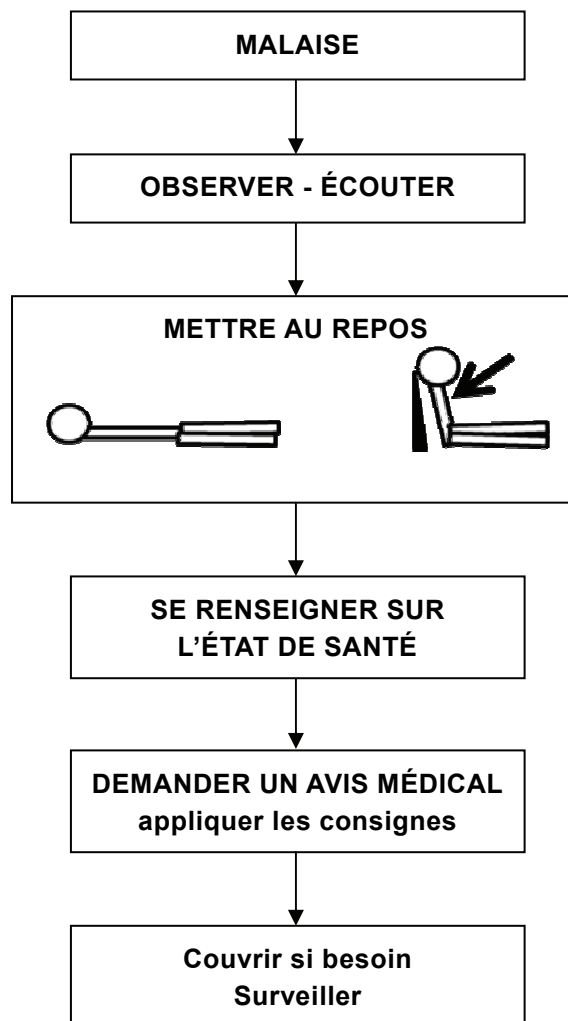


# **ANNEXES**

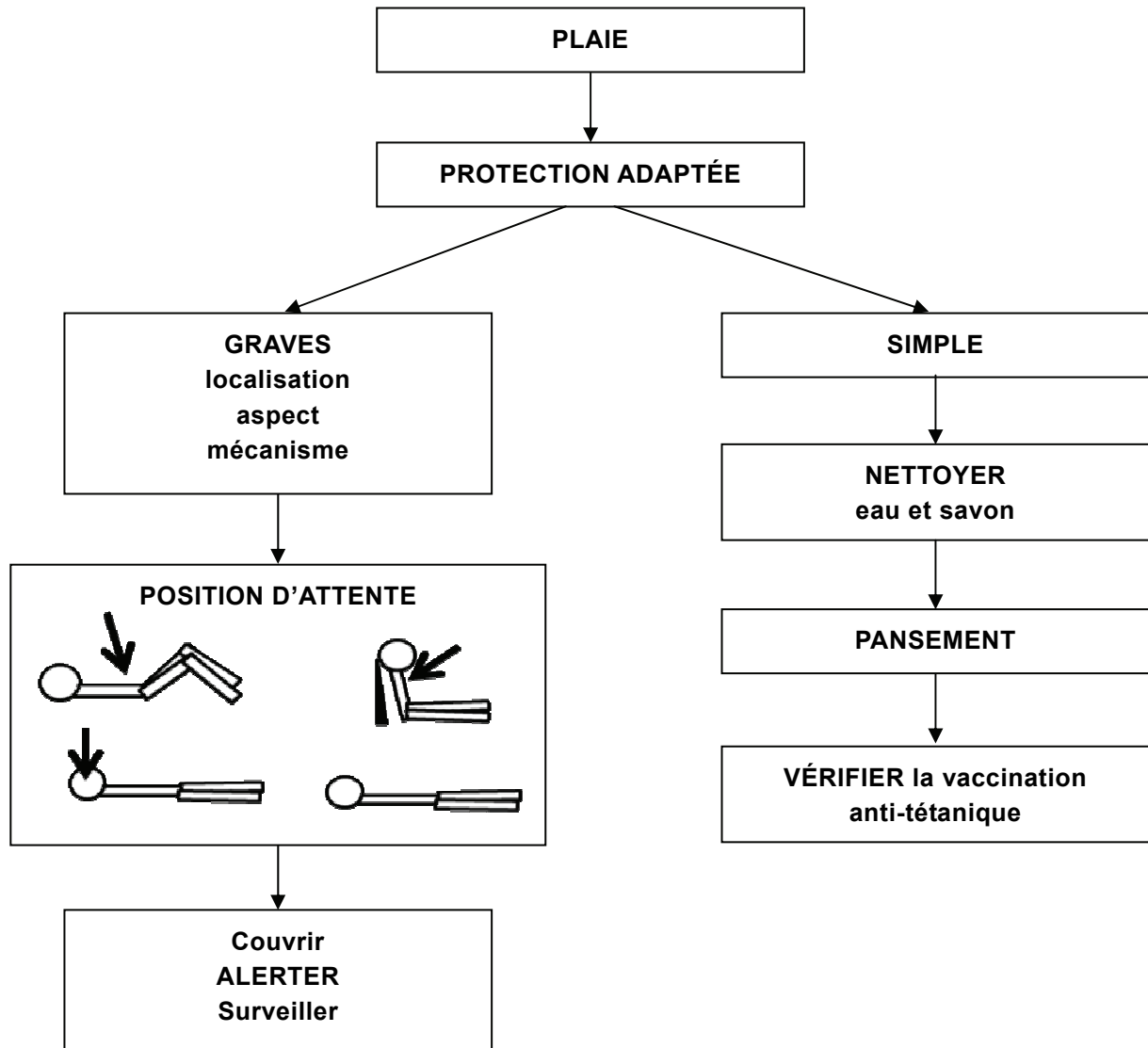


## ARBRES DECISIONNELS

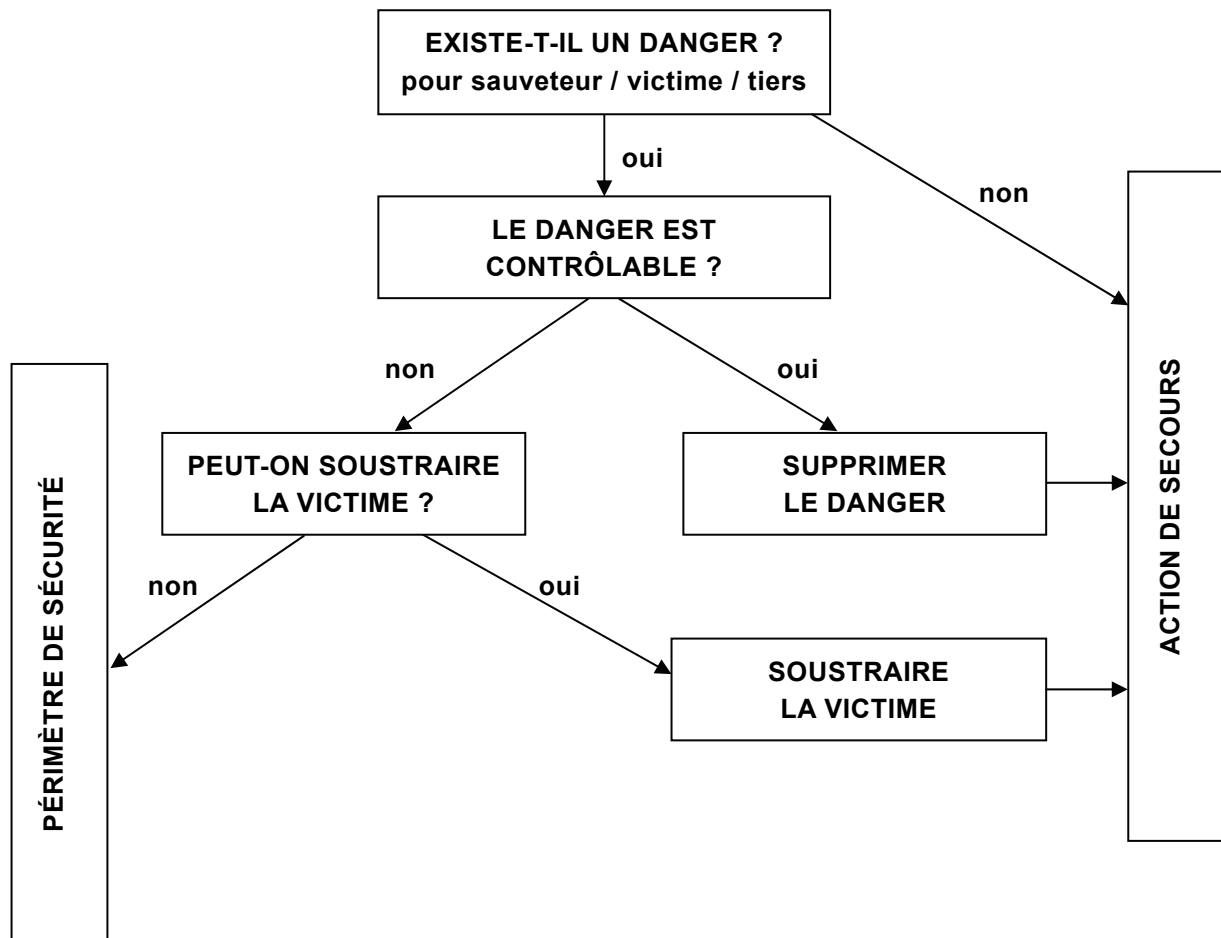
### Malaise



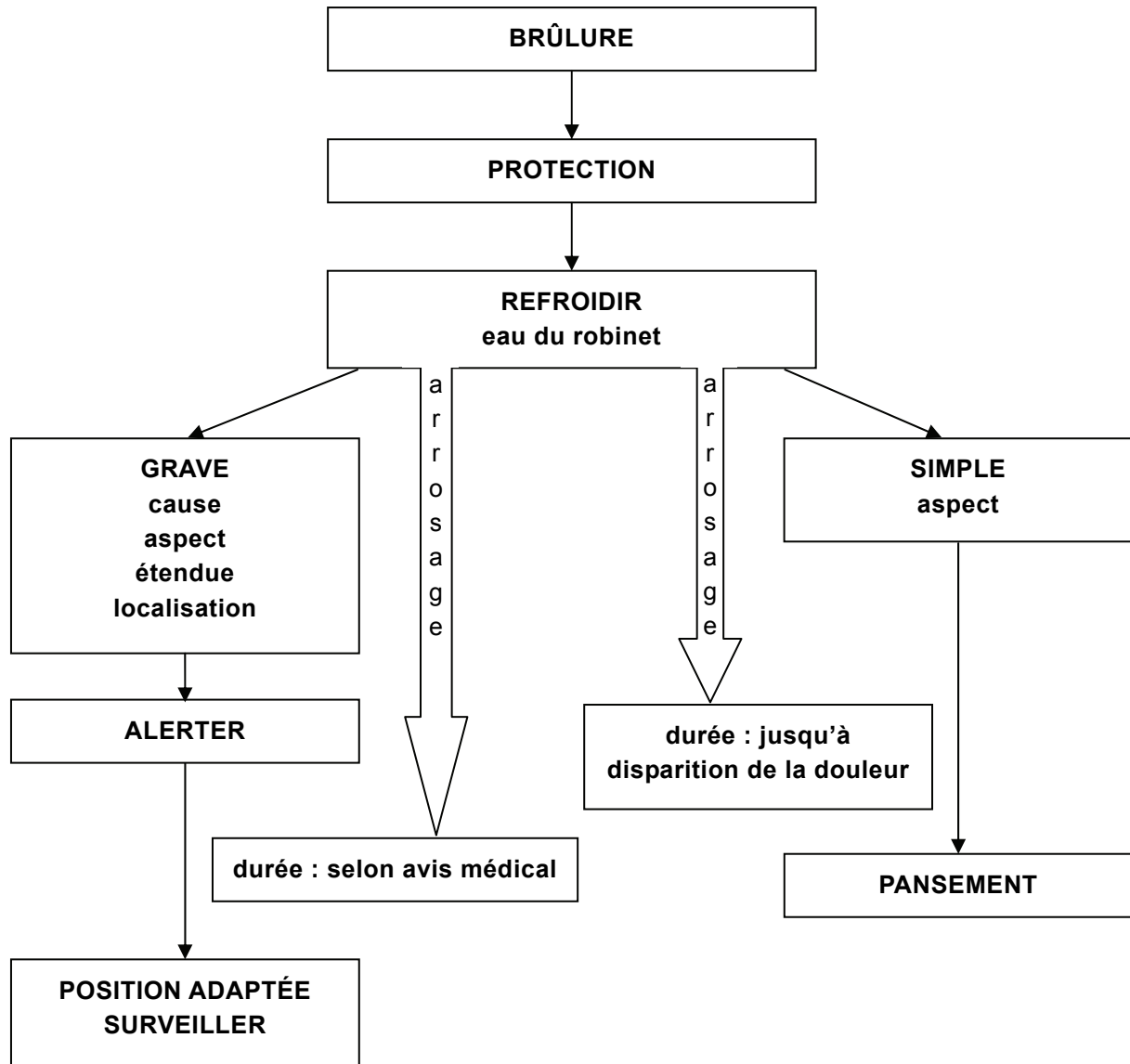
## Plaies



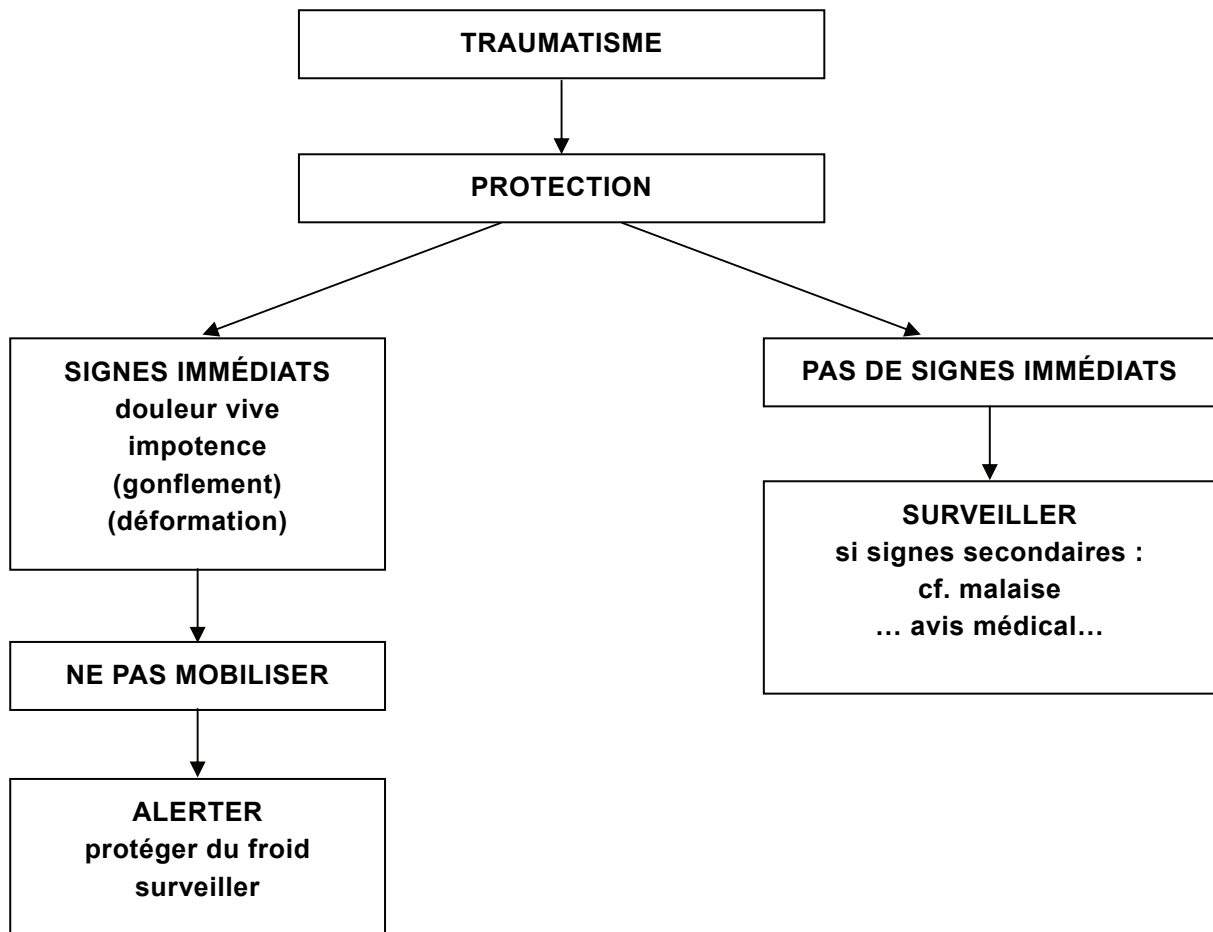
## Protection



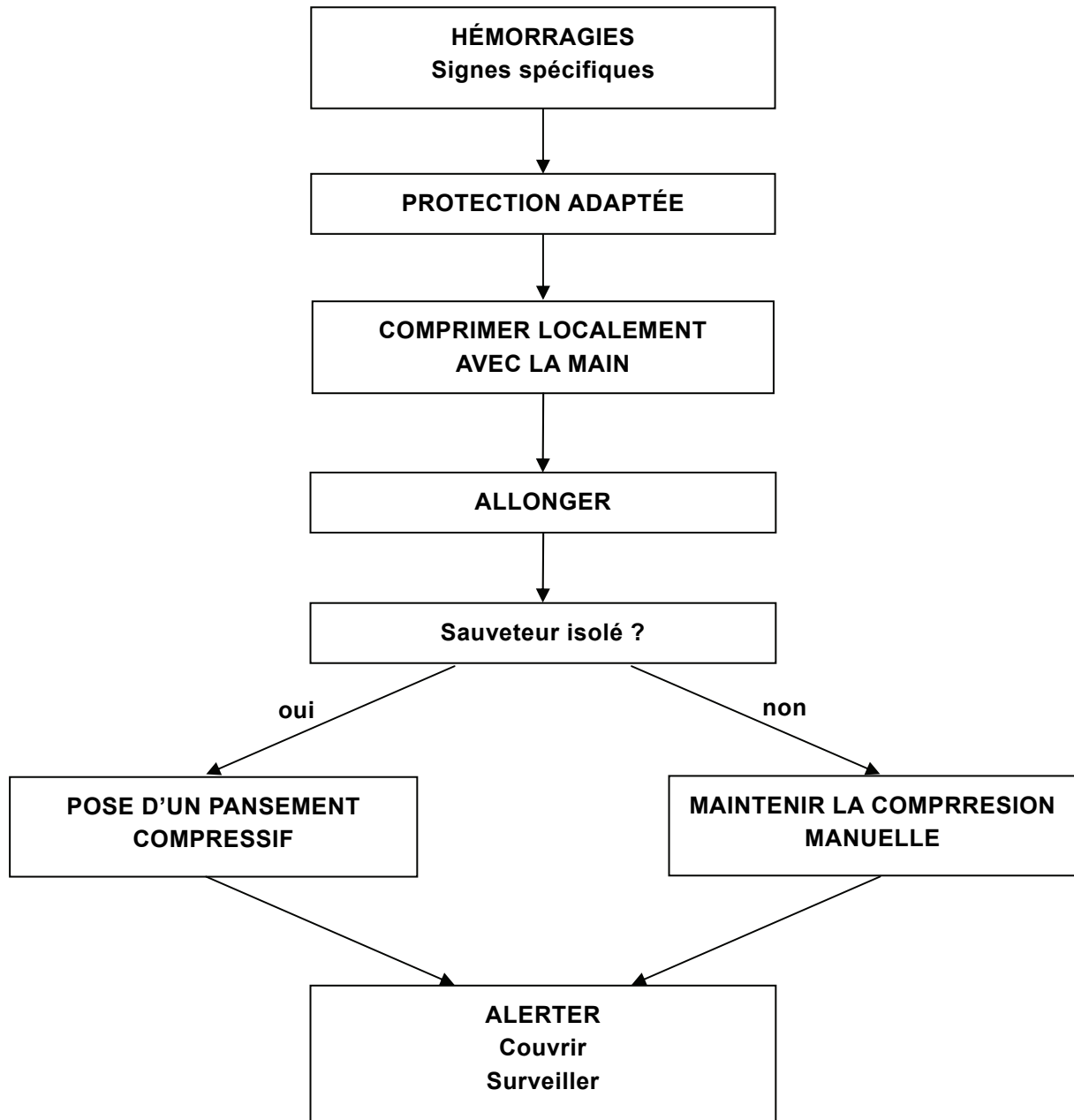
## Brûlures



## Traumatismes

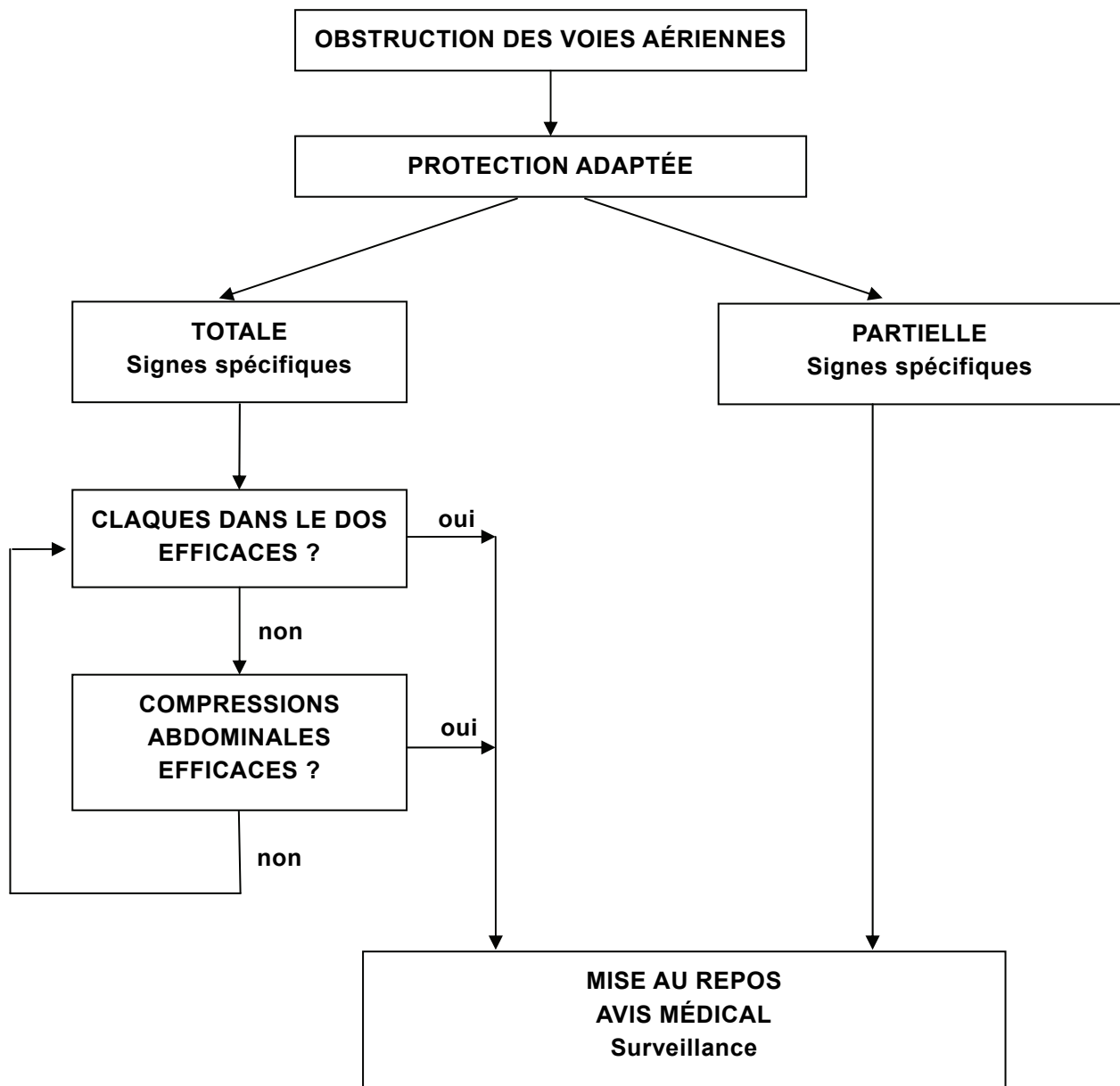


## Hémorragies

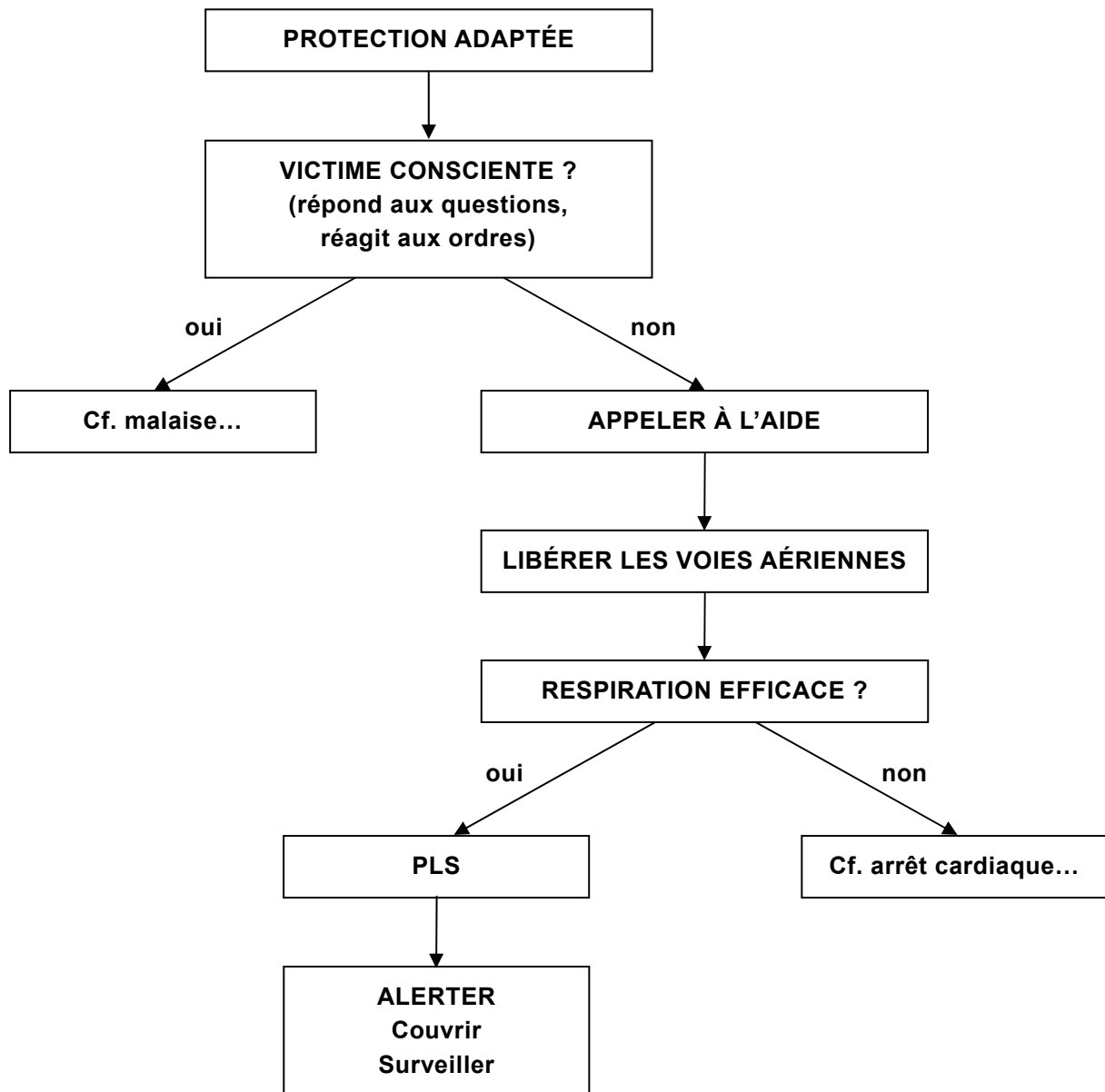




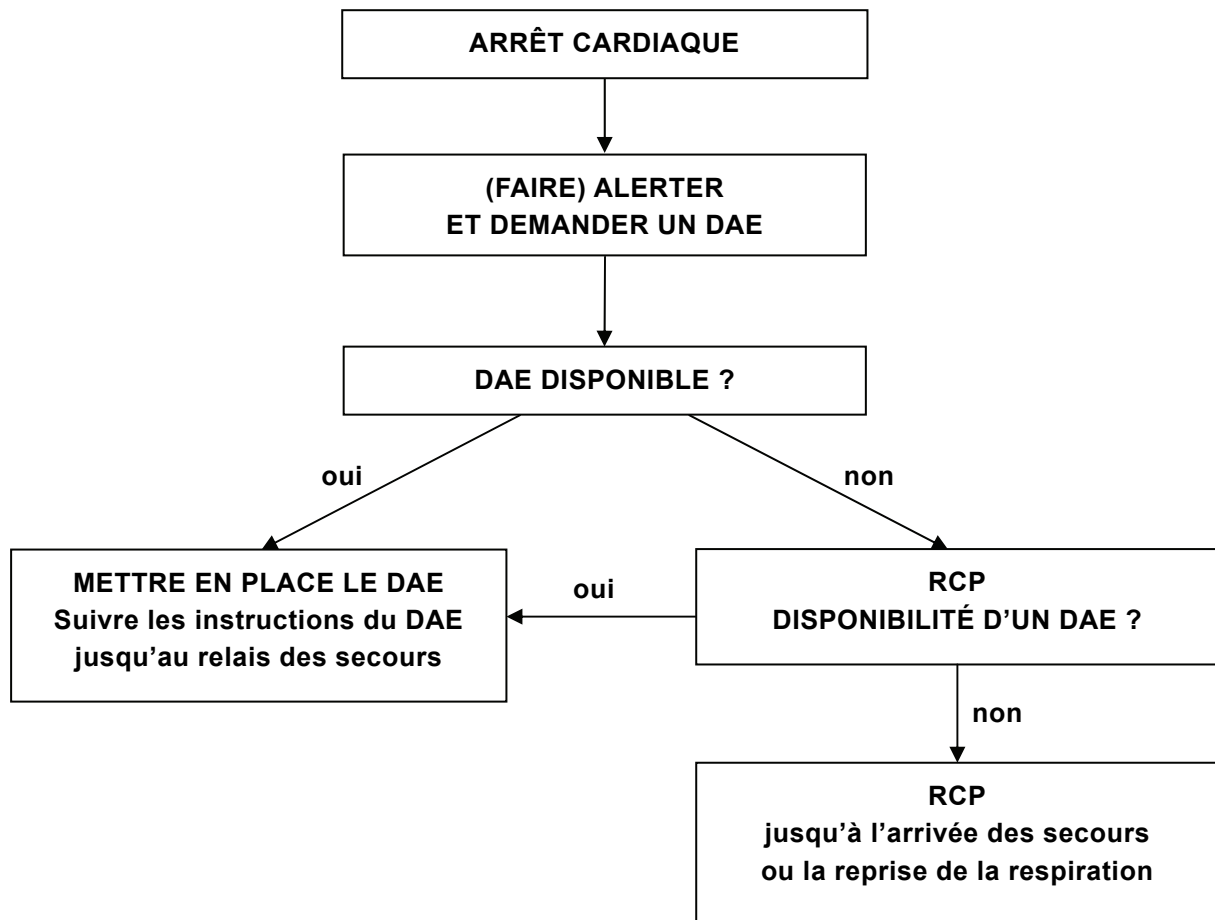
## Obstruction des voies aériennes



## Perte de connaissance



## Arrêt cardiaque



## MATERIEL PSC 1

### Liste du matériel (pour un groupe de 10 participants)

#### 1./ Aspects logistiques

La formation doit se dérouler dans un local présentant au minimum les caractéristiques suivantes :

- la pièce doit être chauffée et, si besoin est, tempérée ;
- il doit y avoir la possibilité de l'obscurcir ;
- des sanitaires doivent être à proximité ;
- 11 chaises sont à disposition.

#### 2./ Matériels minimum

administratif	<ul style="list-style-type: none"><li>• exemplaire des recommandations scientifiques et des fiches techniques publiées par la DGSCGC</li><li>• exemplaire du présent guide</li><li>• procès-verbal, fiches de suivi, feuille d'émargement</li></ul>
outils pédagogiques visuels	<ul style="list-style-type: none"><li>• 1 tableau (papier, blanc...), feutres correspondants</li><li>• 1 outil permettant de présenter les arbres décisionnels : vidéo-projecteur (et diaporama) ou rétroprojecteur (et transparents) ou autre outil pédagogique visuel (pictogrammes, planches illustrées...)</li><li>• 1 maquette de tête articulée en coupe</li></ul>
matériel de simulation	<ul style="list-style-type: none"><li>• matériel de maquillage</li><li>• matériel de pansement compressif improvisé</li><li>• matériel de mise en situation pour cas concrets (non dangereux / neutralisé)</li><li>• 1 mannequin de RCP adulte et matériel de rechange</li><li>• 1 mannequin de RCP enfant et matériel de rechange</li><li>• 1 mannequin de RCP nourrisson et matériel de rechange</li><li>• matériel d'entretien des mannequins</li><li>• 1 défibrillateur automatisé externe de formation et ses accessoires</li></ul>

### Maintenance et règles d'hygiène

#### 1./ Les mannequins

Les mannequins sont utilisés pour l'apprentissage des gestes de la Réanimation Cardio-Pulmonaire.

Conditions d'utilisation des mannequins par le formateur et les participants :

Les mannequins ne pourront pas être utilisés par les personnes qui présentent :

- une lésion cutanée (plaies non protégées, herpès...) sur les mains, la bouche ou les lèvres ;
- une maladie infectieuse transmissible.



### Règles d'utilisation du mannequin au cours de la formation :

- S'assurer que les utilisateurs du mannequin (participants et formateurs) ont les mains propres dans le cas contraire, leur demander de se laver les mains
- Si le mannequin utilisé ne possède pas de « peau » de visage interchangeable :
  - utiliser des écrans faciaux protecteurs pour chaque participant et nettoyer la face et la bouche du mannequin avec un liquide de nettoyage recommandé par le fabricant ;
  - simuler le dégagement de l'arrière-gorge pour le désencombrement des voies aériennes supérieures.
- Si le mannequin utilisé possède une « peau » de visage interchangeable :
  - fournir à chaque participant une « peau » de visage individuelle ;
  - expliquer aux participants la mise en place sur le mannequin avant qu'ils s'exercent à la ventilation artificielle.

### Procédure de nettoyage des mannequins :

- le nettoyage du mannequin doit être réalisé en frottant vigoureusement avec une gaze imbibée d'un produit nettoyant recommandé par le fabricant ou, éventuellement, avec de l'eau de Javel à 12° diluée au 1/10<sup>ème</sup> ;
- laisser agir 30 secondes ;
- essuyer ensuite avec une gaze propre.

### Entretien des mannequins :

- rechercher régulièrement l'existence de signes de détérioration (fissures ou déchirures des surfaces en matière plastique) qui rendent un bon nettoyage difficile ou impossible
- après chaque séquence pédagogique, il faut :
  - démonter les mannequins et les laver à l'eau tiède et au savon, puis rincer à l'eau claire
  - retirer et changer le sac « poumon » ou les voies aériennes
  - désinfecter les mannequins avec une solution recommandée par le fabricant ou de l'eau de Javel, à 12° diluée au 1/10<sup>ème</sup>
- laver les vêtements et les cheveux des mannequins lorsqu'ils sont sales (ou au moins tous les mois)
- tenir un registre d'entretien pour chaque mannequin
- noter les inspections, les réparations effectuées et l'entretien régulier ; le registre sera daté et signé par le formateur

Le formateur doit impérativement prendre connaissance des recommandations du fabricant indiquées dans le « guide de l'utilisateur » fourni avec chaque mannequin et les RESPECTER.

## 2./ Le maquillage

Pour l'élaboration de mises en situation (démonstration pratique, cas concret...), les formateurs font appel à des produits de maquillage spécialisés. Ceux-ci doivent offrir toutes les garanties d'utilisation vis-à-vis des personnes et des victimes simulées qui les utilisent. Tout vendeur de matériel de maquillage et de cosmétiques doit être en mesure de justifier de la conformité des produits qu'il met sur le marché. Ce qui veut dire que tout vendeur doit pouvoir fournir un justificatif prouvant que ses produits sont enregistrés auprès des services du ministère chargé de la santé, que les formules de ses produits



sont déposées dans les centres antipoison et qu'il respecte la conformité de l'étiquetage sur ses produits.

Les formateurs doivent donc :

- respecter la réglementation concernant les produits de maquillage et n'utiliser que des produits répondant à la législation et à la réglementation en vigueur ;
- s'assurer que la personne à maquiller ne présente pas une allergie connue à de tels produits ;
- s'assurer de la conformité des produits utilisés en réclamant à leur fournisseur un justificatif.

L'utilisateur qui omettrait de s'assurer de cette conformité pourrait voir sa responsabilité personnelle recherchée en cas d'accident dermatologique lié à l'utilisation de substance n'offrant pas toutes les garanties requises.



## EXEMPLE DE FEUILLE D'EMARGEMENT

### FORMATION PRÉVENTION ET SECOURS CIVIQUES - NIVEAU 1 (PSC 1)

<b>Organisme de formation :</b>	<b>Lieu de la formation :</b>
---------------------------------	-------------------------------

Prénom NOM	Signatures	
	1 <sup>ère</sup> demi-journée date : _____ horaires : _____	2 <sup>ème</sup> demi-journée date : _____ horaires : _____
<b>Formateur :</b>		

**EXEMPLE DE FICHE DE SUIVI INDIVIDUEL****FORMATION PRÉVENTION ET SECOURS CIVIQUES - NIVEAU 1 (PSC 1)****Organisme de formation :****Date(s), lieu et horaires de la formation :**

<b>Séquence</b>	<b>Présence (oui / non)</b>	<b>Réalisation des gestes (oui / non)</b>	<b>Cas concret en tant que sauveteur (oui / non)</b>
1. Malaise et alerte			
2. Plaies			
3. Brûlures			
4. Traumatismes			
5. Cas concrets série 1			
6. Hémorragies			
7. Obstruction des voies aériennes			
8. Perte de connaissance			
9. Arrêt cardiaque			
10. Cas concrets série 2			
11. Alerte aux populations			

**Délivrance du certificat de compétences :**       oui       non  
**Observations éventuelles :****Formateur (Prénom NOM et signature) :**      **Stagiaire (Prénom NOM et signature) :**



**EXEMPLE DE FICHE DE SUIVI DE GROUPE****FORMATION PRÉVENTION ET SECOURS CIVIQUES - NIVEAU 1 (PSC 1)****Organisme de formation :****Date(s), lieu et horaires de la formation :**

<b>Prénom NOM</b>	<b>Présence (oui / non)</b>	<b>Réalisation des gestes (oui / non)</b>	<b>Cas concret en tant que sauveteur (oui / non)</b>	<b>Délivrance du certificat de compétences (oui / non)</b>

**Observations éventuelles :****Formateur (Prénom NOM et signature) :**





## REMERCIEMENTS

Ces travaux ont été coordonnés par :

- Philippe Seguin (41)
- Ghislaine Tanguy (35)
- Pierre de Villoutreys (75)

Que les membres de l'Équipe Pédagogique Nationale de la FNPC qui ont participé à la conception et à la rédaction de cet ouvrage soient chaleureusement remerciés pour leur engagement au service de la formation au sein de notre Fédération :

- Monique Adrien (92)
- Dr Philippe Aubry (86)
- Patrick Brunaud (06)
- Nathalie Burg (33)
- Bruno Collignon (38)
- Frédéric Constanty (33)
- Didier Frelat (58)
- Dr Violette Leclerc (75)
- Françoise Pebernet (30)
- Dr Philippe Radoszycki (73)
- Nathalie Soupizon (36)
- Bruno Vanehuin (59)
- Anne-Marie Wax (57)

## MENTIONS LEGALES

La reproduction de cet ouvrage est autorisée. En cas d'utilisation de tout ou partie de son contenu, il est demandé de citer la source et de mentionner l'adresse du site internet de la Fédération Nationale de Protection Civile ([www.protection-civile.org](http://www.protection-civile.org)).

1<sup>ère</sup> édition

Dépôt légal : mai 2012

